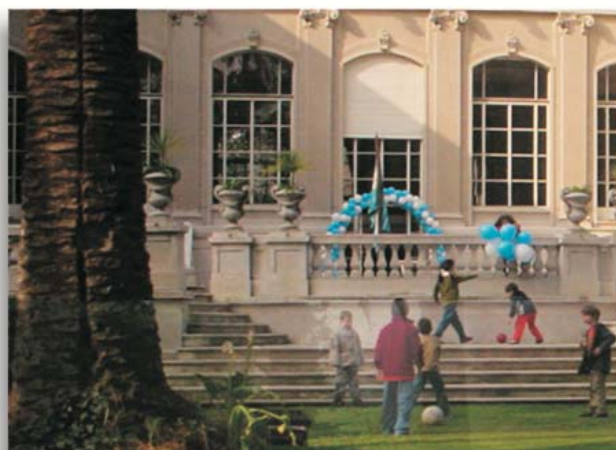




OIM Organización Internacional para las Migraciones



ESTUDIO DE CARACTERIZACIÓN SOCIODEMOGRÁFICA DE LA MIGRACIÓN ARGENTINA EN CHILE

OIM

**ESTUDIO DE
CARACTERIZACIÓN
SOCIODEMOGRÁFICA
DE LA MIGRACIÓN
ARGENTINA EN CHILE**

INDICE

PRÓLOGO	5
INTRODUCCIÓN	7
METODOLOGÍA	9
CAPÍTULO I: A 20 AÑOS DEL TRATADO DE PAZ Y AMISTAD (1984-2004)	11
CAPÍTULO II: VISIÓN GENERAL DE LA MIGRACIÓN ARGENTINA EN CHILE	17
2.1 Análisis intercensal de la migración argentina en Chile (censos 1982, 1992, 2002)	19
2.2 Caracterización demográfica la migración argentina en Chile al 2002	26
2.2.1 Distribución territorial	26
2.2.2 Estado civil	28
2.2.3 Población económicamente activa	29
2.2.4 Rama de actividad	29
2.2.5 Inactividad	30
2.2.6 Nivel de educación	30
2.2.7 Grupos de actividad	31
2.2.8 Grupos de ocupación y sexo	32
2.2.9 Años de llegada a Chile	32
CAPÍTULO III: CARACTERIZACIÓN SOCIODEMOGRÁFICA DE LA MIGRACION ARGENTINA EN CHILE AL AÑO 2004	35
3.1 Caracterización sociodemográfica	37
3.2 Situación socioeconómica	42
3.3 Situación migratoria	47
3.4 Participación electoral	48
3.5 Acceso a la salud	50
3.6 Acceso a la educación	52
3.7 Participación en organizaciones de migrantes y actividades recreativas	55
3.8 Hallazgos regionales	56
CAPÍTULO IV: ANÁLISIS DE PERCEPCIÓN	63
4.1 Actitud del migrante argentino frente a su vida en Chile	65
4.2 Me siento aceptado por los chilenos	65
4.3 Tengo una buena relación social con los chilenos	66
4.4 Creo que los migrantes argentinos somos, en alguna medida, un problema para los chilenos	66
4.5 He recibido la calidez que el chileno trata al extranjero	67
4.6 He percibido que algunos chilenos tienen cierto recelo con los migrantes	68
4.7 Siento nostalgia de volver a mi País, pero no puedo	68
4.8 Tengo planes de volver a mi País algún día	69

4.9 Si la situación económica en Argentina mejora, me devolvería a mi País	70
4.10 Me siento arrepentido de haber venido a vivir a Chile	70
4.11 En términos generales no me siento contento de vivir en Chile	71
4.12 En general me siento satisfecho con mi vida en Chile	71
4.13 Conclusiones regionales	72
CAPÍTULO V: PRINCIPALES HALLAZGOS Y CONCLUSIONES	75
BIBLIOGRAFÍA	79

PRÓLOGO

En el mes de Septiembre del 2003, la Embajada de la República Argentina en Chile planteó la necesidad, de acuerdo a los lineamientos de la Política Exterior formulados por el Gobierno Nacional, de acercarse a la creciente comunidad de los inmigrantes argentinos con el objeto de delinear y desarrollar acciones de orientación y ayuda a esta colonia.

Para que las mismas fueran eficaces, era necesario que estuvieran fundadas en un conocimiento profundo y completo de las expectativas y necesidades de los argentinos residentes en Chile.

Es por ello que se tomó contacto con la Organización Internacional para las Migraciones y se le propuso el proyecto de realizar, con su asesoría técnica, un estudio de la colonia argentina residente en Chile. La propuesta, que fue recibida con gran interés y compromiso por parte de la OIM, se ha plasmado finalmente en este documento, primero en su género en Chile, y que será de gran utilidad para esta representación diplomática puesto que permitirá conocer en profundidad a la colonia argentina, que es una de las que más se ha incrementado a partir del año 1982 y la más numerosa actualmente en Chile.

Asimismo, en esta oportunidad deseo hacer llegar mi reconocimiento al Ministerio del Interior de Chile con relación a su decisión sobre el otorgamiento de visas por un año a argentinos residentes en Chile, independientemente de la actividad que desarrollen, siempre que no posean antecedentes penales o delictivos. También fueron implementadas por el Gobierno argentino medidas favorables respecto a ciudadanos chilenos residentes en nuestro país.

Finalmente, quiero expresar mi profundo agradecimiento por el apoyo económico que brindaron el Departamento de Extranjería y Migración de Chile (Ministerio del Interior), la Organización Internacional para las Migraciones (OIM) y las empresas ARCOR (Dos en Uno), REPSOL/YPF, PHARMA INVESTI CHILE, Laboratorios Bago y Cámara de Comercio chileno/argentina, cuyo apoyo permitió materializar este invaluable proyecto.

Carlos Enrique Abihaggle
Embajador de la República Argentina en Chile

INTRODUCCION

Desde su creación en 1951, la Organización Internacional para las Migraciones (OIM), ha velado para que el movimiento de personas sea ordenado y un aporte para la sociedad. Para lograr su objetivo la OIM no sólo realiza actividades en conjunto con los estados y los propios migrantes para mejorar su calidad de vida, sino que también se encuentra investigando permanentemente la situación de la migración en el mundo, puesto que se trata de un proceso que tiene características específicas, en distintos lugares del mundo.

Estas características especiales en el proceso migratorio se han detectado en el caso de la migración argentina hacia Chile. Así lo muestran los datos de los tres últimos censos (1982, 1992 y 2002) que señalan el importante incremento en el flujo migratorio y la confirmación de ciertas características de la migración argentina en Chile, como son: el nivel educacional, la conformación familiar, homogénea y joven de la población y las diversas ramas de actividad en que se desempeñan. Todas estas características ayudarían también a conformar una actitud de la persona migrante frente su proceso migratorio.

Los cambios en el flujo migratorio llaman la atención no sólo de las autoridades nacionales, por ser el lugar de destino de los migrantes, sino también de las autoridades del país de origen, puesto que la migración puede tener efectos positivos y negativos para ambos.

En este contexto, la Embajada de la República de Argentina ha solicitado a la Misión en Chile de la OIM, con el apoyo del Ministerio del Interior de la República de Chile, a través del Departamento de Extranjería y Migración, la realización de un estudio para profundizar en las características de los migrantes argentinos, ya esbozadas a escala regional en el Estudio de Caracterización y Percepción de la Migración Limítrofe en Chile, realizado en el marco de la formulación de la Política Migratoria. Por lo tanto, el objetivo de este estudio es profundizar en la caracterización de los factores sociodemográficos y en los grados de inserción de los migrantes, que sirvan como marco para la posterior realización de políticas y programas que mejoren su calidad de vida.

Hablar de los cambios en el proceso migratorio de argentinos hacia Chile no es casual, ya que desde S.N. Eisenstadt y su libro "The Absorption of Immigrants" se señalan las etapas del proceso migratorio, es decir, las etapas según las cuales se puede analizar el fenómeno de la migración, a saber: motivación para migrar, estructura social del proceso migratorio y absorción de inmigrantes¹, todas las cuales resultan claves para estudiar la población migrante.

En la primera etapa, acerca de la motivación para migrar, debe verse implicado el análisis del ámbito en que se desencadena la migración en la sociedad de origen, -lo cual abarca las circunstancias que estimularon el proceso migratorio- y la influencia e imagen del lugar de destino. Estos elementos de análisis son los que se abarcarán en el primer capítulo del presente informe, referido al contexto histórico, especialmente referido a los 20 años del Tratado de Paz y Amistad, entre Argentina y Chile, naciones vecinas, origen y destino de la población migrante estudiada.

La segunda etapa de análisis del proceso migratorio, se refiere a la estructura social del proceso en su transición a la nueva sociedad, donde cabe analizar, entre otros, el aspecto demográfico del

flujo migratorio, elemento al que se referirá el capítulo segundo, basado en los datos de los tres últimos censos y que demostrarán las características que con el tiempo se han reafirmado o cambiado respecto de la migración de argentinos hacia Chile.

La tercera etapa, acerca de la absorción de inmigrantes, será analizada en el capítulo tercero y cuarto, basado en los instrumentos metodológicos aplicados, cuyo objetivo era obtener los datos pertinentes para la caracterización sociodemográfica de los migrantes, además de intentar medir la percepción y actitud de los migrantes frente a su vida en Chile. Por lo tanto, los instrumentos indagarán en los niveles de análisis contextual, y psicosocial, que tienen como unidad de análisis respectivamente, los ámbitos de decisión que afectan a los migrantes en sus diferentes ámbitos de inserción y a su asimilación en la nueva sociedad.

Uno de los instrumentos utilizados fue una encuesta diseñada para ser aplicada a migrantes argentinos mayores de 18 años, con más de un año de residencia. Esta encuesta se aplicó en las ciudades de las cinco regiones donde se concentra la mayor cantidad de argentinos en Chile de acuerdo al censo 2002, a saber: Antofagasta, Santiago, Valparaíso, Concepción, Temuco, Puerto Montt y Punta Arenas. Otro de los instrumentos utilizados fue la realización de grupos de conversación, que permiten tener mayor cercanía respecto de opiniones y actitudes en torno a los modos y grados de inserción.

Con estos antecedentes se describirá el proceso abordado, donde las causas de la migración pueden ser variadas y van desde la decisión personal de buscar nuevos horizontes para una mejor calidad de vida, hasta la decisión forzada, por razones políticas y sociales, de salir del país de origen. En cualquier caso, “es indiscutible que estos movimientos internacionales de personas afectan y, en ciertas ocasiones pueden llegar a determinar las relaciones entre los países”². En el caso de Argentina y Chile, los movimientos de personas son determinantes para la mantención de buenas relaciones, pues al compartir una de las fronteras más largas del mundo, resulta evidente que los flujos migración son importantes, aunque la tradición respecto de la migración sea opuesta entre ambos países, pues Argentina ha sido tradicionalmente un país de inmigración, al contrario de Chile, que ha sido expulsor de migrantes. Por lo tanto, este informe espera contribuir no sólo con la población migrante, sino también con la relación de cooperación y amistad entre ambos países.

Pedro Hernández G.
Responsable a cargo, Misión en Chile- OIM

SANTIAGO, NOVIEMBRE 2004.

2 Vargas del Campo, Alberto; “Hacia una política de inmigración”, *Diplomacia*, septiembre-diciembre, 1997, Pág.58

METODOLOGÍA

El presente estudio se circunscribe en el objetivo general de caracterizar la población argentina en Chile, a partir de los procesos migratorios y las etapas de éste, sus grados de inserción y la conformación socio-demográfica del grupo migrante. De acuerdo a esto, los objetivos específicos fueron identificar el o los tipos de migración argentina en Chile, detectar las necesidades que posee la población argentina en cuanto a trabajo, salud, educación, vivienda y recreación, identificar el grado de inserción e integración de los argentinos en la sociedad chilena y la actitud que poseen los argentinos frente a su vida en Chile.

Para el logro de lo anterior uno de los instrumentos utilizados fue una encuesta diseñada para ser aplicada a migrantes argentinos mayores de 18 años, con más de un año de residencia. El diseño de muestra se hace sobre la base de los resultados del censo de Población del año 2002, y los datos entregados por el Departamento de Extranjería del Ministerio del Interior.

El criterio de selección de los casos, a partir de las fuentes ya mencionadas, se realizó considerando la edad –mayores de 18 años-, sexo, tiempo de residencia – más de un año- y cantidad de argentinos por ciudad, privilegiando las ciudades con mayor cantidad de argentinos según el censo del año 2002. Con este último antecedente, la encuesta se aplicó en las ciudades de las cinco regiones donde se concentra la mayor cantidad de argentinos en Chile de acuerdo al censo 2002, a saber: Antofagasta, Santiago, Valparaíso, Concepción, Temuco, Puerto Montt y Punta Arenas.

En el marco de los requerimientos metodológicos para la aplicación de este instrumento descriptivo, se elaboró un diseño de muestra para la aplicación de la encuesta en las ciudades mencionadas, que pudiera generar información confiable, gracias a un muestreo probabilístico de selección de casos, basándose en el principio de la aleatoriedad, manejando un determinado margen de error y nivel de confianza.

La selección de las unidades muestrales se realizó de distinta manera en la provincia de Santiago, a saber: muestreo sistemático. Por lo tanto, dicha provincia corresponde a un dominio en particular. El resto de las ciudades que comprenden este estudio, constituyen otro dominio, pues el criterio de selección de los casos para todas ellas fue el mismo, a saber: muestreo aleatorio simple con reemplazo de casos, para aquellas personas que ya no se encontraran en el domicilio señalado. Los encuestados fueron informados de manera oral y escrita del carácter voluntario de la encuesta y de la garantía del anonimato de la encuesta, pues si bien se asignó un número de folio a cada una de las encuestas para su conteo y posterior digitación, estos no correspondían a una persona en particular.

Para el logro de los objetivos propuestos en este estudio, se diseñó una encuesta que comprende diversos ámbitos de la vida de los migrantes argentinos en Chile. Se ha elegido la encuesta social como instrumento relevante para la recolección de información sobre la población Argentina en Chile, pues comprende un conjunto de técnicas que permiten analizar informaciones que se dan en unidades o en personas de un colectivo determinado. La versatilidad de la encuesta no se da sólo por la variedad de poblaciones a las cuales puede ser aplicada o en la elección de diseños

disponibles, sino también en los distintos tipos de datos que pueden ser recogidos ¹. Así, se pueden abordar características demográficas, socioeconómicas, conductuales, actitudes y también opiniones, como bien se hace en este estudio.

Los aspectos considerados a su vez comprenden diversas preguntas, las cuales pretenden recoger la información necesaria sobre cada uno de los objetivos propuestos. Además esta información será enriquecida con los focus group.

La encuesta comprende nueve apartados, correspondientes a las nueve variables abordadas en este estudio, a saber: características sociodemográficas, 2. situación socioeconómica, 3. Situación Migratoria, 4. Situación Socioeconómica, 5. Acceso a la salud, 6. Acceso a la educación, 7. Características de la vivienda, 9. Participación en Organizaciones de migrantes y actividades recreativas. El apartado n° 8 contiene 15 preguntas de distinto carácter, pues se trata de preguntas escalares tipo Lickert, es decir, destinada especialmente para medir actitudes; es decir predisposiciones a actuar de cierta manera en contextos sociales específicos, o bien a actuar a favor o en contra de personas, objetos, organizaciones, instituciones, las cuales sirvieron para identificar un perfil de la actitud del migrante argentino frente a su vida en Chile.

Cabe señalar que los resultados que se presentan a continuación son los obtenidos a nivel nacional en las distintas ciudades ya señaladas, pero la comparación que se hace luego de los hallazgos en las distintas regiones no incluye a las ciudades de Antofagasta y Punta Arenas, pues en éstas no se logró tener una muestra representativa que permitiera tener resultados particulares para esas ciudades. Esta situación se ve reflejada en ciertas características que se detallan en la parte final sobre principales hallazgos y conclusiones, pues dan lugar a recomendaciones para una mayor profundización de la migración argentina en ciertas regiones de Chile.

CAPITULO I

A 20 AÑOS DEL TRATADO DE PAZ Y AMISTAD (1984-2004)

A 20 AÑOS DEL TRATADO DE PAZ Y AMISTAD (1984-2004) ¹

La influencia del Tratado de Paz y Amistad (1984) en las relaciones entre Chile y Argentina es de gran importancia, pues marca un hito en la definición posterior acerca de cómo debían ser las relaciones entre ambos países. Además, tiene la particularidad de haber sido una negociación mediada por la Santa Sede, que no sólo ayudó a evitar un conflicto armado entre ambos países, sino que permitió solucionar el diferendo sobre la zona austral.

El Tratado contiene normas sobre paz, amistad, renuncia a la fuerza y solución pacífica de las controversias. Establece un sistema de arreglo pacífico que comprende diversas fases sucesivas; negociaciones directas, elección de un medio de solución determinado, conciliación y arbitraje. Se convino también con este Tratado, crear una comisión binacional de carácter permanente con el objeto de intensificar la cooperación económica y la integración física. De este modo, con la mediación del Santo Padre, y el Tratado de Paz y Amistad que fue su resultado, se sentaron las bases de entendimiento y cooperación entre dos naciones que han estado unidas por estrechos vínculos desde los albores de su independencia ².

Por último, debemos señalar que la importancia de este hito no radica sólo en la pacificación de las relaciones entre ambos países, sino también que debido a esto Argentina y Chile podían llegar a convertirse en una posibilidad cierta de destino para los nacionales de ambos países que quisieran migrar por razones económicas, retornar a su lugar de origen en condiciones seguras, o reunirse con sus familiares.

En este contexto, podemos señalar que la década de 1990 es una etapa de profundización democrática para Argentina y Chile, lo que facilita el flujo migratorio en ambos países. Así, por ejemplo, la cantidad de migrantes chilenos en Argentina aumentó luego del retorno a la democracia y la población chilena comenzó a acercarse a la paraguaya que históricamente había sido la migración más numerosa de los países limítrofes de la Argentina. Así se muestra en el siguiente cuadro:

Tabla n°1 Migrantes limítrofes en Argentina ³

País	Censo 1981	Censo 1991	Censo 2001
Bolivia	118.289 (15.7%)	149.822(17.8%)	233.464 (25.3%)
Brasil	42.945 (5.7)	35.351 (4.2%)	34.712 (3.8%)
Chile	215.480 (28.6)	255.034 (30.3%)	212.429 (23%)
Paraguay	262.946 (34.9%)	261.768 (31.1%)	325.046 (35.2%)
Uruguay	113.768 (15.1%)	139.722 (16.6%)	117.564 (12.7%)
Total	753.428	841.697	923.215

Al mismo tiempo podemos apreciar la evolución de la migración argentina en Chile, que coincide no sólo con el retorno a la democracia, sino además con la crisis económica de fines de la década y principios del milenio, ya señalada. Si bien en términos porcentuales no se aprecia el aumento (debido a que representa el total respecto de los otros migrantes limítrofes), la cantidad en miles de personas sí es significativa, pues además de seguir siendo la mayor migración limítrofe, aumenta la cantidad de manera notoria entre un censo y otro.

¹ Este capítulo es una síntesis no exhaustiva de la literatura detallada en la bibliografía.

² Benadava, Santiago, "La mediación de la Santa Sede en el diferendo chileno-argentino sobre la zona austral", *Revista Diplomacia*, n°49, 1989, Pág.14.

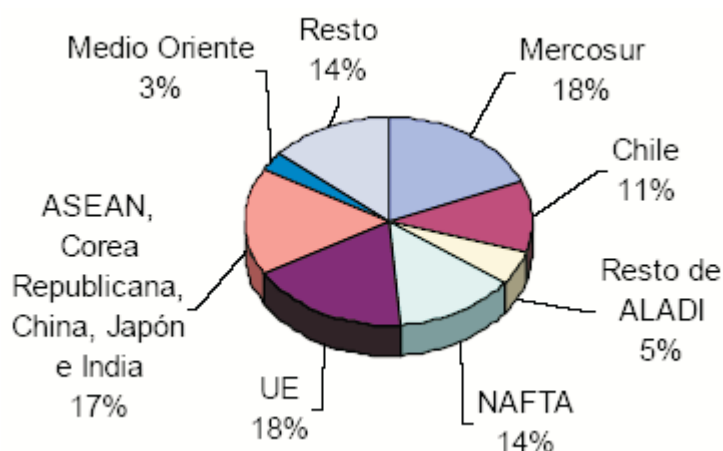
³ Elaboración OIM, fuente: censos argentinos, www.indec.mecon.ar

Tabla N°2 Migrantes limítrofes en Chile ⁴

País	Censo 1982	Censo 1992	Censo 2002
Argentina	19.733 (60.8%)	34.415 (63.2%)	48.176 (46.4%)
Bolivia	6.298 (19.4%)	7.729 (14.2%)	10.919 (10.5%)
Perú	4.308 (13.3%)	7.649 (14%)	37.860 (36.5%)
Brasil	2.076 (6.4%)	4.610 (8.5%)	6.895 (6.6%)
Total	32.415	54.403	103.850

Las consecuencias positivas para ambos países, después de décadas de inestabilidad política y económica, se reflejan no sólo en el aumento de los flujos migratorios, sino también en el aumento del intercambio comercial, así por ejemplo, un 11% de las exportaciones argentinas llegan a Chile, siendo una parte importante del total, como lo muestra el siguiente gráfico:

Gráfico n°1: Exportaciones según destino
Nueve meses 2004



Fuente: Información de Prensa, Buenos Aires, octubre 2004. "Intercambio Comercial Argentino". ⁵

Desde otro punto de vista, también podemos apreciar el nivel de las inversiones chilenas en Argentina, puesto que a nivel acumulado, Argentina concentra poco más de la mitad de las inversiones chilenas detectadas entre 1990 y 2003, con operaciones por más de US\$14.000 millones. Le sigue de lejos Brasil con el 14.5% de la inversión total, y muy de cerca de éste último, Perú con el 13.8% de las inversiones.

⁴ Elaboración OIM, fuente de datos: Boletín demográfico IMILA n°65, y censo 2002.

⁵ http://www.indec.mecon.ar/nuevaweb/cuadros/19/ica_10_04.pdf

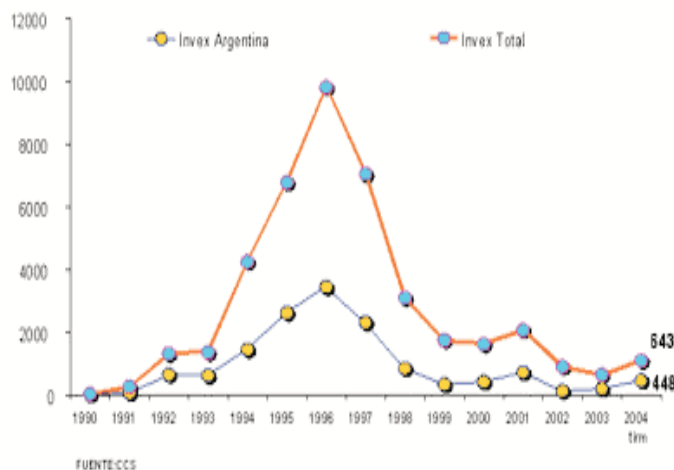
Tabla n°3 Inversión chilena en Argentina ⁶

INVERSION DETECTADA EN EL EXTRANJERO POR PAIS DE DESTINO ACUMULADO 1990-2003 I SEMESTRE		
País	Valor (MM de US\$)	Participación
Argentina	13.592	50.4%
Brasil	4.007	14.9%
Perú	3.744	13.9%
Colombia	1.367	5.1%
Venezuela	1.260	4.7%
Bolivia	373	1.4%
Otros	2.602	9.7%
TOTAL	26.944	100.0%

Fuente: CCS

Gráfico n°2

Evolución de la Inversión Detectada de
Empresas Chilenas en el Exterior



Finalmente, podemos señalar, ante estas positivas cifras, que la evolución hacia la democracia y la estabilidad económica han contribuido al aumento de la migración entre ambos países en un contexto de paz y amistad. A continuación veremos en profundidad las características de la migración argentina en Chile.

⁶ Cámara de Comercio de Santiago, Informe Económico semanal, julio 2003, www.ccs.cl

CAPITULO II

VISIÓN GENERAL DE LA MIGRACIÓN ARGENTINA EN CHILE

VISIÓN GENERAL DE LA MIGRACIÓN DE ARGENTINA EN CHILE

2.1 Análisis intercensal de la migración argentina en Chile (censos 1982, 1992, 2002)

En el presente capítulo, luego de vislumbrar los cambios políticos y los avances y retrocesos de la economía de Argentina y Chile, analizaremos la influencia de estos procesos en los flujos migratorios, a través de la presentación de los datos censales de ambos países en el inicio de las décadas del 1980, 1990 y 2000, donde apreciaremos la evolución de la migración y sus principales características sociodemográficas, las cuales también serán variables a analizar en la presente investigación.

Por tanto, este capítulo se enmarca, en la etapa de descripción de la estructura social del proceso migratorio, referido como una etapa de estudio ¹. Por ello, cabe analizar sus aspectos demográficos dados por los datos censales de los años 1982, 1992 y 2002, en el caso chileno y de los años 1981, 1991 y 2001 en el caso argentino. A través de estos datos podemos ver la variación intercensal del periodo y la disgregación en sexo y edad de la migración entre los países, el nivel educacional de los migrantes, la migración económicamente activa y no económicamente activa por rama de actividad, para finalmente, entregar algunos datos sobre la participación de la población de argentinos según grupo de ocupación y actividad en el mercado laboral chileno, además de graficar el año de llegada de la población argentina ahora presente en Chile.

2.1.1 Variación Intercensal

De los datos de los Censos de 1982, 1992 y 2002 se calcula que el número de los argentinos presentes en Chile subió según una variación porcentual intercensal de 44%, entre 1982 y 2002. Esta variación intercensal se refiere a la medida del aumento (o disminución) de una variable en un determinado período de años y se expresa como el porcentaje de la cantidad o frecuencia inicial. Por ejemplo, la tasa de crecimiento poblacional entre dos censos mide el porcentaje de aumento de la población según el primer censo. Este porcentaje se obtiene de la diferencia entre el número inicial y el final, dividido por el original. Además, la población argentina sigue distribuyéndose equitativamente entre hombres y mujeres, durante todo el período considerado, como se aprecia en las cifras del siguiente cuadro.

Tabla n° I. Variación intercensal de argentinos en Chile.

	Censo 1982	Censo 1992	Censo 2002	
Hombres	9410	16930	24.072	
Mujeres	10323	17485	24.104	Variación Interc.
Total	19733	34415	48.176	44%
Hombres	47,69%	49,19%	49,97%	
Mujeres	52,31%	50,81%	50,03%	

Fuente: censos de Chile, 1982, 1992, 2002

Las cifras de 1982 muestran que, durante el período anterior a la era democrática, no era numeroso el flujo de migrantes argentinos hacia Chile. Esto se puede explicar en parte porque durante el mismo período Chile se encontraba bajo un gobierno militar represivo, que si bien facilitaba la llegada de inversión extranjera, no parecía hacer lo mismo con los inmigrantes igualmente relevantes para el desarrollo del país. En otras palabras, el flujo era bajo porque las circunstancias en Chile no eran atrayentes para quienes buscaban una situación sociopolítica mejor que la de su país.

¹ Estamos dando cuenta de lo que la historiografía especializada a definido como "etapas del proceso migratorio", donde el análisis del fenómeno migratorio se da a través de la indagación en la motivación para migrar, la estructura social del proceso migratorio y la absorción de migrantes. "The Absortion of Inmigrants", de S.N. Eisenstadt.

² Esta variación intercensal se refiere a la medida del aumento (o disminución) de una variable en un determinado período de años y se expresa como el porcentaje de la cantidad o frecuencia inicial. Por ejemplo, la tasa de crecimiento poblacional entre dos censos mide el porcentaje de aumento de la población según el primer censo. Este porcentaje se obtiene de la diferencia entre el número inicial y el final, dividido por el original.

Cabe destacar que en los inicios de la década de 1980, el fenómeno de la emigración –a distintos lugares del mundo- cobró notoriedad en la Argentina, por “ciertas versiones periodísticas tremendistas que sugerían que un 10% de la población argentina residía fuera de las fronteras nacionales ³”, lo que ciertamente es una exageración, pues los migrantes argentinos no superaban el 1.8% de la población nacional ⁴, aunque el flujo había aumentado entre 1970 y 1980, y se habría duplicado entre ambas décadas. De hecho el número de migrantes entre 1980 y 1984, superaba en un 60% al que tuvo lugar entre 1970 y 1980 ⁵, probablemente debido a la persecución política del régimen militar y la recesión a fines de ese período.

Distinto es el panorama que se presenta para el cambio de década entre los censos de 1982 y 1992, donde se puede apreciar un aumento de la migración de argentinos hacia Chile. Dado el contexto sociopolítico se puede suponer que no se trata de un flujo atraído por las condiciones socioeconómicas de Chile, pues al igual que en el resto de la región, fueron los años de la llamada década perdida de Latinoamérica. Aunque también se debe considerar que se trata de un período de tiempo que abarca el retorno a la democracia en ambos países y la nueva era en las relaciones bilaterales post Tratado de Paz y Amistad, factores que quizá alentaron la salida de muchos argentinos que antes no lo hicieron para evitar caer nuevamente en un régimen autoritario o en un ambiente de discordia entre ambos países poco favorable para las pretensiones de migrar.

De manera complementaria y comparativa, vemos en el cuadro de chilenos en Argentina que, a diferencia de los argentinos, no es una población homogénea, siendo hasta 1991 mayor la cantidad de hombres que de mujeres, aunque llama la atención la inestabilidad del flujo migratorio femenino, que desciende y luego sube de manera notoria entre la década de 1990 y la siguiente.

Tabla n°2. Población censada en Argentina y nacida en Chile, por sexo.

Sexo	Censo 1980	Censo 1991	Censo 2001
Hombres	108.265	114.829	101.601
Mujeres	98.911	69.259	110.828
Total	207.176	184.088	212.429

Fuente: Boletín Demográfico, n°65 y Censo 2001 (INDEC)

2.1.2 Distribución por edad

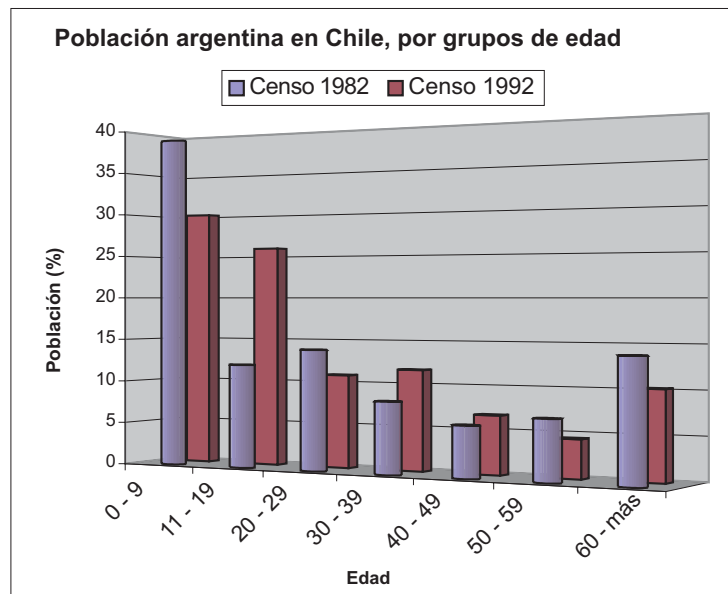
En cuanto a la distribución por edad de la población migrante, se puede ver que si bien hay diferencias entre los Censos, queda clara la estructura extremadamente joven de la población argentina en Chile: en 1982 la cuota entre los 0 y los 29 años alcanzaba 64.97%; en 1992, 66.93% y en 2002, 67.76% del total de migrantes. Como se aprecia, la población siempre se concentra entre los más jóvenes, sobre todo niños y jóvenes en edad escolar, por lo que cabe suponer que muchos de los migrantes son padres que se instalan con sus hijos.

³ Marshall, Adriana, “La emigración argentina, sus destinos principales y la inserción laboral de los emigrantes en el exterior en particular a partir de 1970”, OIM, 1985, Pág.3

⁴Estimaciones de Adriana Marshall, sobre la base de la población argentina registrada por los censos de población argentinos de 1970 y 1980.

⁵Bertoncello, et al. “Los argentinos en el exterior”, Centro de Estudios de Población y United Nations Research Institute for Social Development, 1985, citado por Marshall, Adriana, op.cit,pág.4

Gráfico n°1



En el gráfico se aprecia que en los censos de 1982 y 1992, el tramo de 0 a 9 años concentraba la mayor cantidad de personas, y que los grupos de 0 a 19 años, tuvieron un aumento de trece puntos porcentuales para 1992.

En el cuadro n°3 se aprecia que para el censo 2002 cambiaron las definiciones de tramos de edad, pero aún así se observa que la mayoría de la población se concentra en los tramos de 15 a 29 años (36.65%) y menores de 15 años (31.1%), lo cual confirma la tendencia al aumento de la población joven argentina presente en Chile.

Tabla n°3 Población argentina en Chile, por grupos de edad ⁶.

	Censo 1982	Censo 1992		Censo 2002
0 - 9	38,89%	30,12%	< 15	31,11%
10- 19	12,09%	25,91%	15- 29	36,65%
20- 29	13,99%	10,90%	30- 44	16,52%
30- 39	8,28%	11,69%	45- 59	8,64%
40- 49	5,90%	6,76%	60- 74	4,04%
50- 59	6,95%	4,44%	> 74	3,03%
60 y más / 60 and over	13,90%	10,18%		

Fuente: censos chilenos de 1982, 1992, 2002.

⁶ El cuadro presenta una definición de rangos de edad distinta para el censo del año 2002, debido a cambios metodológicos de dicho censo.

En cambio, los nacidos en Chile que van o retornan a la Argentina, se concentran en población mayor de 18 años, es decir, económicamente activa y que no necesariamente son familias con hijos, de ahí también la diferencia mostrada anteriormente entre el flujo masculino y femenino.

Los menores de 20 años presentaron una disminución para el censo de 1991, aunque la cantidad es importante (23.967), es de todas formas, inferior a la población de 20 a 59 años, que supera las 30.000 personas en todos los tramos.

En la población mayor de 60 años no se aprecia una disminución intercensal, como en el caso de argentinos en Chile, por lo que se deduce que no sólo es una migración que aumenta, sino que además es establecida, es decir, personas que no retornan a su lugar de origen.

Gráfico n°2

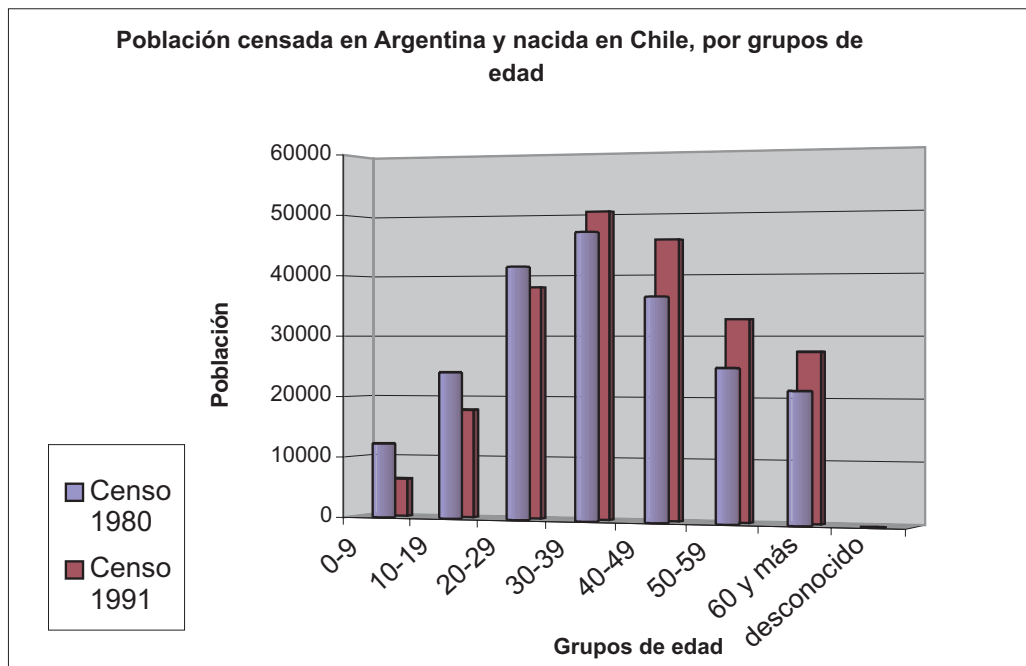


Tabla n°4 Población censada en Argentina y nacida en Chile, por grupos de edad ⁷.

Grupos de edad	Censo 1980	Censo 1991	Censo 2001	
Ambos sexos	207.176	218.217	212.429	
0-9	12.254	6.213	0-14	5.049
10-19	24.084	17.754	15-24	13.474
20-29	41.315	38.030		
30-39	46.851	50.356	25-49	101.575
40-49	36.352	45.662		
50-59	24.920	32.711	50-64	59.686
60 y más	21.335	27.491	65 más	32.645
desconocido	65			

Fuente: Boletín Demográfico, n°65 y Censo 2001 (INDEC)

⁷ Al igual que en el caso del censo del 2002 en Chile, el censo del 2001 en Argentina define los rangos etáreos de manera distinta a los años anteriores.

2.1.3 Nivel educacional

En cuanto al nivel de educación, la migración argentina hacia Chile históricamente se demuestra muy calificada, y además su nivel de enseñanza ha ido subiendo notablemente con el tiempo: en 2002, la cuota de personas con más de 10 años de estudio alcanzó el 56,72% de la población total, permaneciendo equitativamente distribuida entre hombres y mujeres y confirmando la alta calificación socio laboral de la migración argentina.

Tabla n°5. Población argentina en Chile por años de estudio alcanzados.

	Censo 1982	Censo 1992	Censo 2002
Menos de 4	11,65%	6,40%	4,92%
4 - 6	18,91%	18,35%	12,02%
7 - 9	21,01%	26,35%	26,33%
10 y más	48,44%	48,90%	56,72%

Fuente: censos chilenos, 1982, 1992, 2002.

Para el caso de chilenos en Argentina, se puede ver que la cantidad de personas con siete y más años de estudio ha aumentado de manera notoria, (no así los de nivel universitario), aunque sigue siendo poca en relación a los que cuentan con menos de 6 años de estudio, es decir, sólo enseñanza básica, cuya cantidad no varió demasiado a lo largo de una década, con lo que cabe suponer que la mano de obra poco calificada se ha mantenido estable, sin variar demasiado las plazas de trabajo que ocupan.

Tabla n°6. Población de 10 años y más censada en Argentina y nacida en Chile, por años de estudio aprobados.

Años de estudio aprobados	Censo 1980	Censo 1991	Censo 2001	
Total ambos sexos	194922	212004	207.380	
Menos de 4	36792 (18.87%)	34223 (16.14%)	Sin instrucción/primario incompleto	60.248 (29.05%)
4 -6	57034 (29.25%)	44488 (20.98%)	Primario completo/secundario incompleto	100.642 (48.53%)
7-9	54298 (27.85%)	74708 (35.23%)	Secundario completo/univ.incompleto	38.708 (18.66%)
10 y más.	28338 (14.53%)	55803 (26.32%)	Terciario/univ.completo	7.962 (3.83%)
Desconocido	18460 (9.47%)	2782 (1.31%)		

Fuente: Boletín demográfico n° 65 y Censo 2001 (INDEC)

2.1.4 Población económicamente activa por ramas de actividad

Otra variable importante a la hora de caracterizar los flujos migratorios dice relación con los sectores de actividad en que se desempeñan los migrantes. Estos, en el caso de los argentinos en Chile no se modificaron notablemente a lo largo del período considerado, pues el comercio sigue siendo la rama de actividad donde

se concentra la mayoría relativa de la población argentina económicamente activa, seguida por el sector servicios e industrias.

Sin embargo, unas modificaciones ocurrieron, específicamente en la industria y la agricultura, donde el porcentaje de ocupación bajó, y el sector de finanzas y servicios de intermediación señaló un notable crecimiento entre los Censos de 1982 (5,69%) y de 2002 (14,58%), como se aprecia en los siguientes datos:

Gráfico n°3

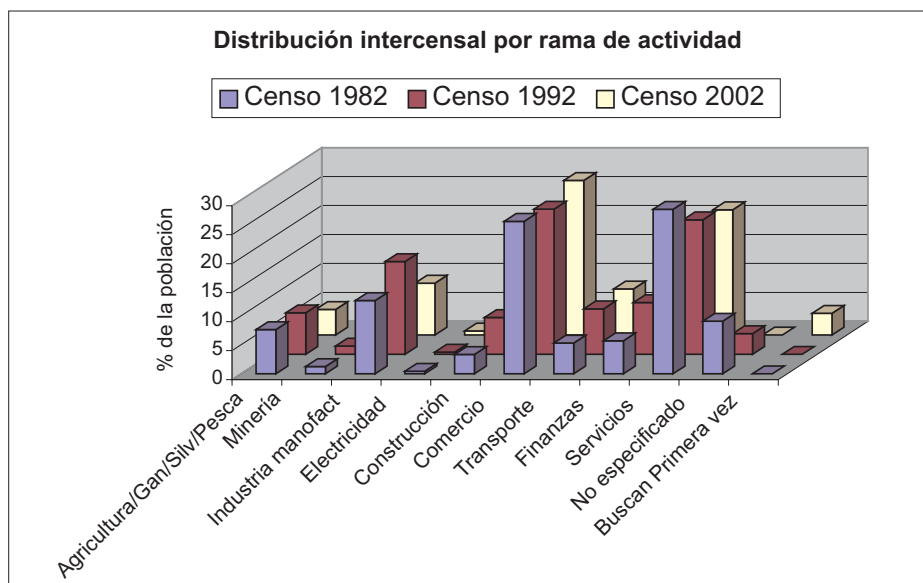


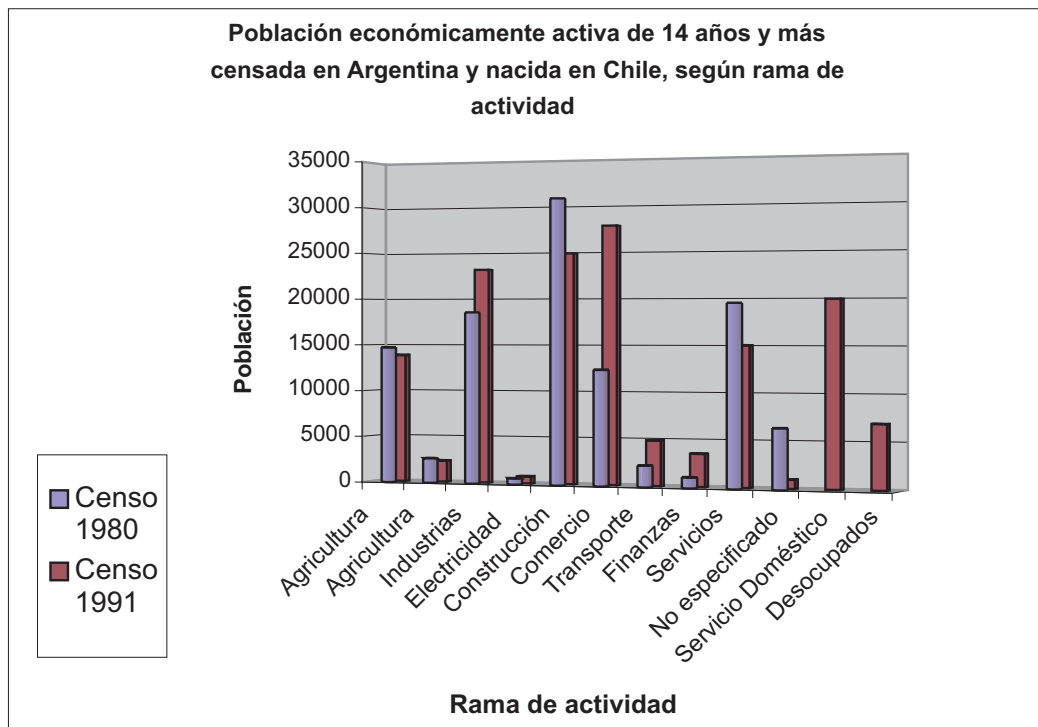
Tabla n°7 Población argentina en Chile, económicamente activa, por rama de actividad

	Censo 1982	Censo 1992		Censo 2002
Agricultura	7,62%	7,16%	Agricultura/Gan/Silv/Pesca	4,40%
Minería	1,23%	1,43%	Minería	4,22%
Industrias	12,63%	16,02%	Industria manufact.	8,94%
Electricidad	0,43%	0,38%	Electricidad	0,69%
Construcción	3,33%	6,36%	Construcción	7,21%
Comercio	26,31%	25,06%	Comercio	26,67%
Transporte	5,30%	7,85%	Transporte	7,94%
Finanzas	5,69%	8,94%	Finanzas	14,58%
Servicios	28,39%	23,22%	Servicios	21,61%
No especificado	9,08%	3,57%	No especificado	0%
			Buscan Primera vez	3,74%

Fuente: censos chilenos, 1982, 1992, 2002

Probablemente este fenómeno tiene relación con el aumento que se aprecia en los años de estudio aprobados de la población argentina en Chile, ya que la mano de obra estaría calificada para el trabajo urbano, justamente en las áreas de servicio y finanzas, lo cual también coincidiría con la mejora de las condiciones económicas en Chile, el crecimiento económico estable y las buenas condiciones para la inversión y los negocios. Condiciones que se mantuvieron con la transición a la democracia, y que concuerdan con el declive de la economía argentina tras el fracaso de la convertibilidad y las consecuencias sociopolíticas para el sistema argentino, que probablemente incentivaron el éxodo de migrantes económicos hacia Chile.

Gráfico n°4



Por su parte, la población nacida en Chile y censada en Argentina, muestra cifras estables entre ambos censos y en las distintas ramas de actividad, sin variar demasiado su composición. De todas formas se aprecia una disminución en el sector construcción, pero, al igual que en el caso argentino, un aumento notorio en el sector industrial, de comercio y finanzas. La diferencia es que en este caso este aumento se explica por el ya mencionado milagro económico en el inicio de la década de 1990, cuyas cifras alentaban en alguna medida al inversionista chileno, o al retorno de argentinos.

Tabla n°8 Población económicamente activa de 14 años y más censada en Argentina y nacida en Chile, según rama de actividad.

Rama de actividad	Censo 1980	Censo 1991
Ambos sexos	109.173	144.019
Agricultura	14.747	13.857
Minería	2.672	2.293
Industrias	18.544	23.181
Electricidad	682	746
Construcción	30.730	24.895
Comercio	12.402	27.832
Transporte	2.295	4.862
Finanzas	1.151	3.509
Servicios	19.501	15.049
No especificado	6.449	948
Servicio doméstico		19.928
Desocupados		6.919

Fuente: Boletín demográfico n°65

Como se ha podido ver, las estadísticas de la migración argentina hacia Chile- y viceversa- no podrían explicarse por sí solas. El desarrollo sociopolítico de las naciones ayuda en gran parte a explicarse los cambios en los flujos migratorios y sus características. El contexto histórico sumado a los datos disponibles ayudará a configurar una interpretación dentro de un proceso continuo.

2.2 Características sociodemográficas la migración argentina en Chile al 2002

A continuación daremos a conocer las principales características sociodemográficas, de acuerdo el censo 2002, en el marco de la descripción y caracterización de la migración argentina en Chile, con el fin de tener un panorama general de la migración de acuerdo a los últimos datos disponibles.

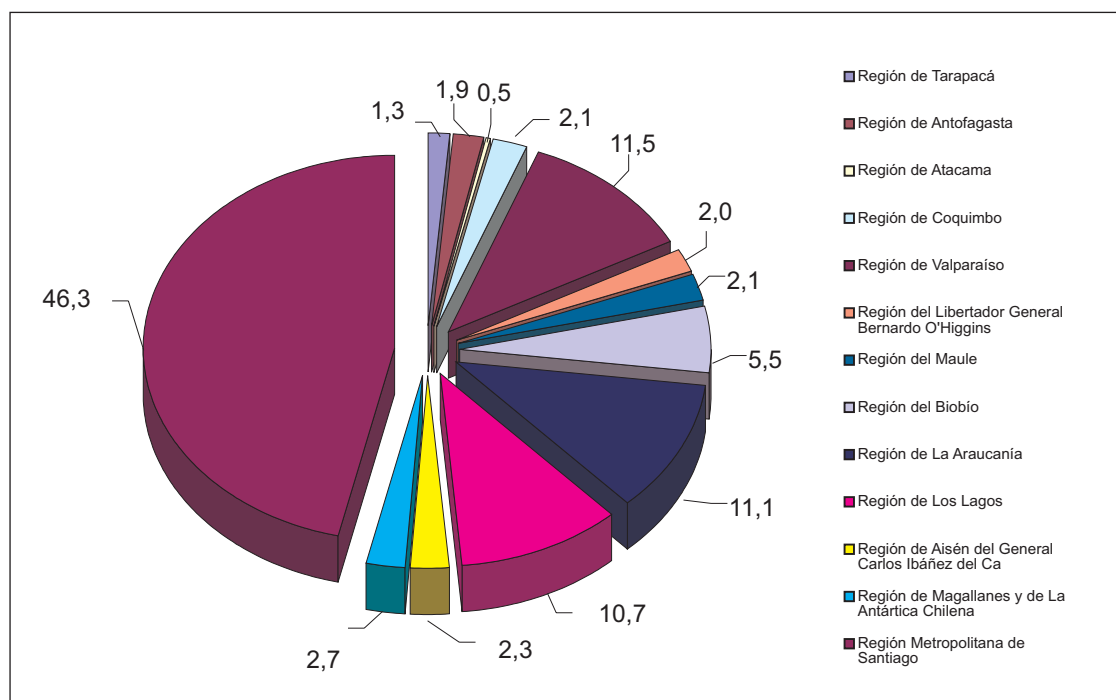
2.2.1 Distribución territorial

De acuerdo al Censo 2002 los argentinos (48.176) constituyen el 25.8% de la población extranjera (187.008) en Chile, siendo la colonia más numerosa. La mayor parte (79.6%) se ubican en cuatro regiones: Metropolitana, Valparaíso, Araucanía y Los Lagos.

Tabla n°9. Argentinos distribuidos por sexo y región.

Argentinos	Hombres	Mujeres	Ambos sexos
Región de Tarapacá	301	305	606
Región de Antofagasta	452	485	937
Región de Atacama	136	120	256
Región de Coquimbo	508	484	992
Región de Valparaíso	2,846	2,687	5,533
Región del Libertador General Bernardo O'Higgins	467	476	943
Región del Maule	482	537	1,019
Región del Biobío	1,326	1,328	2,654
Región de La Araucanía	2,657	2,690	5,347
Región de Los Lagos	2,513	2,647	5,160
Región de Aisén del General Carlos Ibáñez del Campo	503	618	1,121
Región de Magallanes y de La Antártica Chilena	630	658	1,288
Región Metropolitana de Santiago	11,251	11,069	22,320
Total nacional	24,072	24,104	48,176

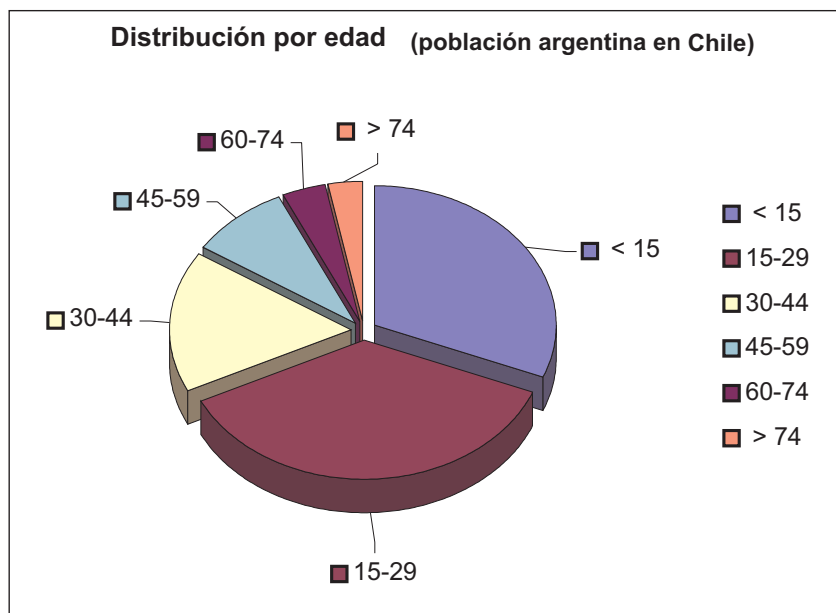
Gráfico n°5.



Fuente: Censo 2002

Como ya vimos con anterioridad, La población se distribuye equitativamente entre hombres y mujeres. Respecto a la edad de la población argentina en Chile, las informaciones del último Censo indican que, en general, los argentinos son jóvenes. El 84,3% del total se concentra entre 0 y 44 años de edad y la distribución relativa es similar entre hombres y mujeres.

Gráfico n° 6:

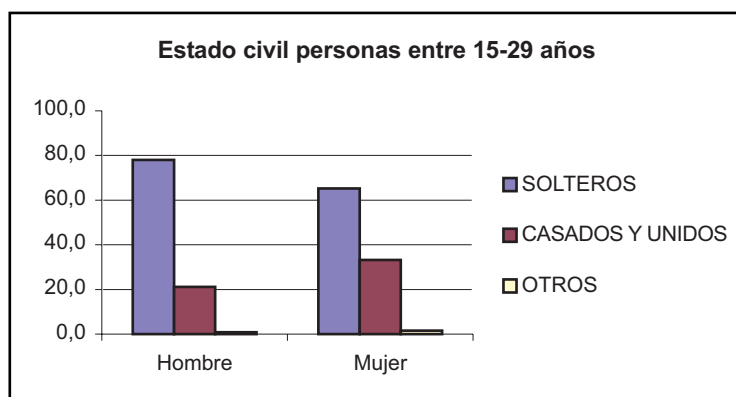


Fuente: Censo 2002

2.2.2 Estado civil

En general la población argentina en Chile esta compuesta por un 44.5 % de personas solteras, y por un 47.8 % casadas y unidas. La tendencia es que las mujeres se casan más temprano que los hombres. El 33.2% de las mujeres entre 15-29 años resultan casadas, contra el 21.1% de los hombres en el mismo rango de edad⁸.

Gráfico n°7:



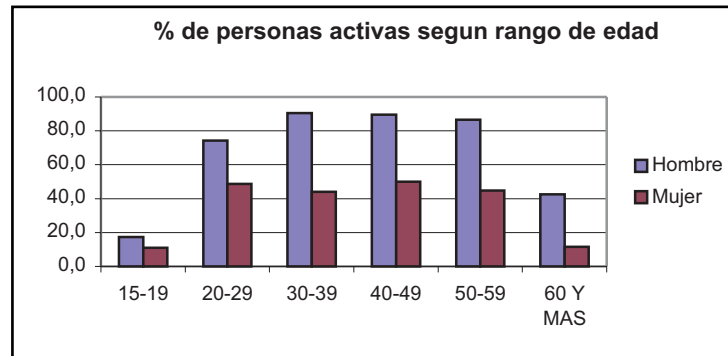
Fuente: Censo 2002

⁸ Con respecto al tema del Estado Civil o conyugal actual, en el censo se comprenden las categorías legales: soltero/a, casado/a, y viudo/a. Además, se entregan las categorías separado/a, anulado/a, y conviviente/pareja, que pasan a ser uniones de hecho. Censo 2002. Pág236.

2.2.3 Población Económicamente Activa ⁹

En total la población argentina resulta ser el 51.6 % activa y el 48.4 % inactiva. Sin embargo, el estado de actividad entre hombres y mujeres es muy diferente: el 66.7 % de los hombres resulta activo contra sólo el 36.6% de las mujeres. Tanto los hombres como las mujeres, entre los 20 y 59 años son las más activas.

Gráfico n°8



Fuente: Censo 2002

2.2.4 Rama de actividad ¹⁰

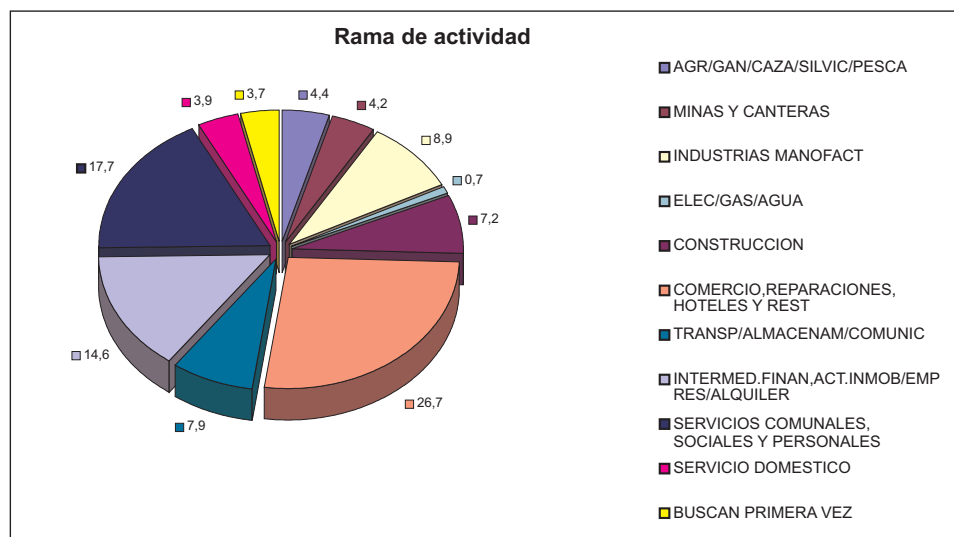
La mayoría de los activos argentinos (59.0 %) se concentran en tres ramas de actividad:

- Comercio, reparaciones, hoteles y restaurantes (26.7 %)
- Servicios comunales, sociales y personales (17.7 %)
- Intermediario finanzas, actividad inmobiliaria, empresa y alquiler (14.6%)

Hombres y mujeres son empleados en su mayoría en las mismas ramas de actividad, aunque un porcentaje más elevado de mujeres trabaja en los servicios comunales, sociales y personales (27.4 % de mujeres contra 12.4 % de hombres).

En detalle:

Gráfico n°9



Fuente: Censo 2002

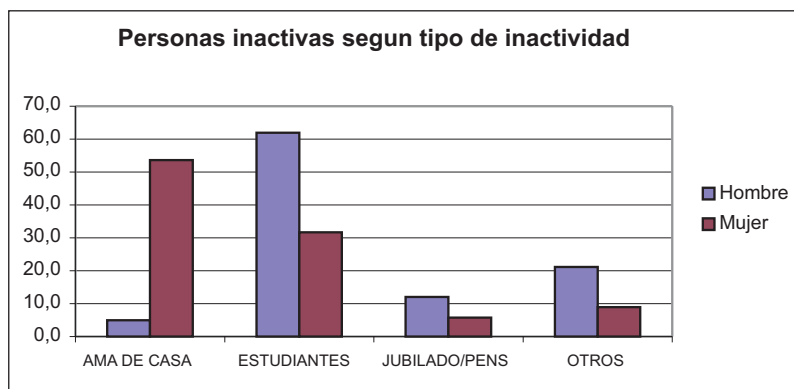
⁹ La Población Económicamente activa la constituyen las personas de uno u otro sexo, que proporcionan la mano de obra para la producción de bienes y servicios económicos durante el periodo de referencia elegido para investigar las características económicas. Operacionalmente involucra tanto a ocupados como a desocupados. Censo 2002. Pág.239.

¹⁰ Se entiende por rama de actividad económica la actividad del establecimiento en que una persona, económicamente activa, trabaja durante el periodo de referencia o que trabajó por última vez, si está cesante. Al igual que en el caso de la ocupación, para facilitar la comparación internacional, en el censo se recolectaron los datos de conformidad a la última versión de la clasificación Industrial Internacional Uniforme de todas las Actividades económicas. (CIIU. Rev.3). Censo 2002. Pág.239.

2.2.5 Inactividad ¹¹

Entre las personas parte de la población no económicamente activa la mayoría son mujeres. Entre los hombres una buena parte son estudiantes (61.9%), mientras la mayoría de las mujeres inactivas son amas de casa (53.6%). Según el rango de edad, los hombres inactivos se concentran entre los 15 y 29 años, en cuanto se encuentran todavía como estudiantes. Por su parte, las mujeres inactivas en otro lado se distribuyen más equitativamente en los distintos rangos de edad.

Gráfico n° 10:

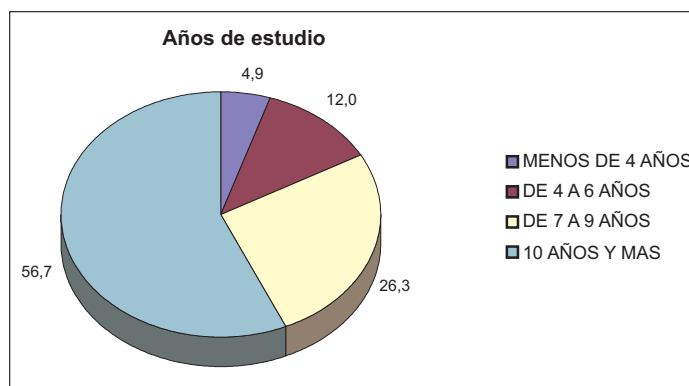


Fuente: Censo 2002

2.2.6 Nivel de enseñanza

En general, la población argentina en Chile aparece en promedio con un nivel de enseñanza muy elevada, el 56.7 % del total resulta con 10 años o más de estudio. Hombres y mujeres presentan nivel de enseñanza similares.

Gráfico n° 11:



Fuente: Censo 2002

¹¹ La población No Económicamente Activa (PNEA), comprende las siguientes categorías funcionales que se definen a continuación: quehaceres de su hogar. Personas de ambos sexos que sin ejercer ninguna actividad económica, se dedican a cuidar sus propios hogares; por ejemplo las amas de casa y otros familiares que se encargan del cuidado de la casa y de los niños.

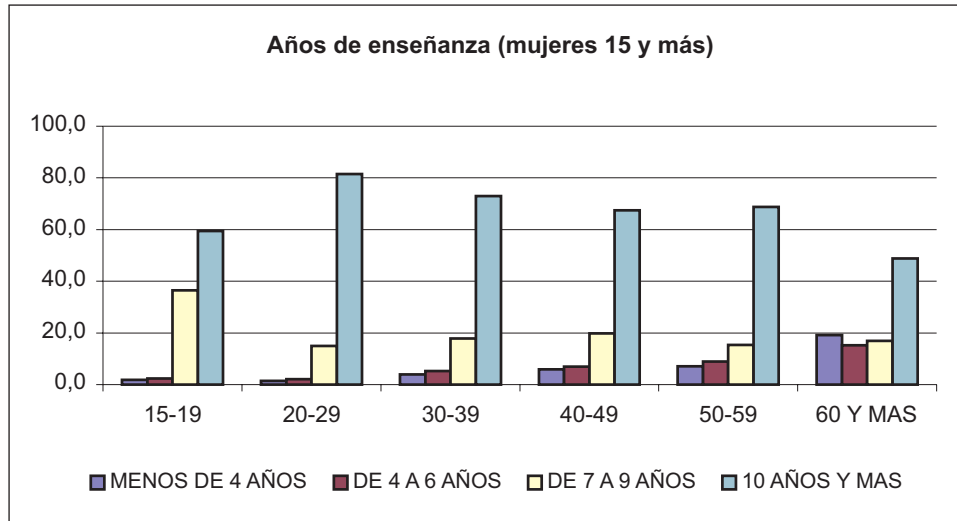
Estudiando sin trabajar. Personas de ambos sexos que asisten a un establecimiento docente corriente –público o privado– a fin de recibir una instrucción sistemática en cualquier grado de la educación. Como se refiere a la actividad económica, si la persona declaró trabajar la mayor parte del tiempo, además de estudiar, fue registrada como persona ocupada. *Pensionado o jubilado, sin trabajar.* Personas de ambos sexos que, sin ejercer ninguna actividad económica, perciben ingresos por concepto de pensiones de jubilación o provenientes de montepíos.

Incapacitado permanente para Trabajar. Personas de ambos sexos impedidos permanentemente para trabajar; ejemplo, inválidos, enfermos mentales, etc.

Otra Situación. Personas de ambos sexos no incluidas en las categorías anteriores. En este caso, se incluyen a las personas que viven en instituciones (cárceles, conventos, hospicios, servicio militar, etc.)

Las mujeres, con respecto a la distribución por edad, se encuentran con un nivel de enseñanza notablemente alto en disonancia con el gran número de inactivas. Entonces las mujeres argentinas son en promedio muy calificadas, pero solo un tercio entre ellas trabaja.

Gráfico n°12:



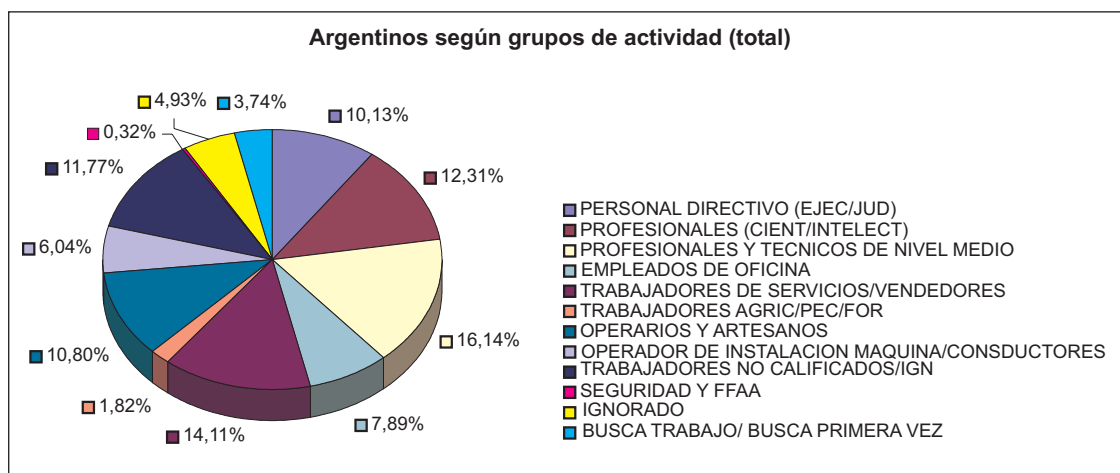
Fuente: Censo 2002

En términos generales, se entiende que la educación es fundamental en la preparación de los recursos humanos, en el caso de los migrantes calificados contiene un doble énfasis de interpretación. Necesario se vuelve estudiar cómo los desequilibrios regionales que favorecen la migración, producen un éxodo de migrantes muy calificados, que en el país receptor de una migración instruida, presenta la oportunidad de mejorar la eficiencia social, la productividad, y ampliar los beneficios de un ingreso de capital humano, pero a su vez, el país emisor se ve enfrentado ante el fenómeno de lo que se conoce como “fuga de cerebros”.

2.2.7 Argentinos según grupos de actividad

Analizando la situación de actividad de los argentinos presentes en Chile se puede obtener una primera indicación acerca del buen nivel profesional pues el 38,58% de los ocupados pertenecen a un nivel profesional. En orden decreciente, siguen los trabajadores en el sector de servicios (14,11%), los operarios y artesanos (10,8%) y los empleados de oficina (7,89%). Las personas en búsqueda de trabajo o de primer trabajo constituyen 3,74%.

Gráfico n°13:

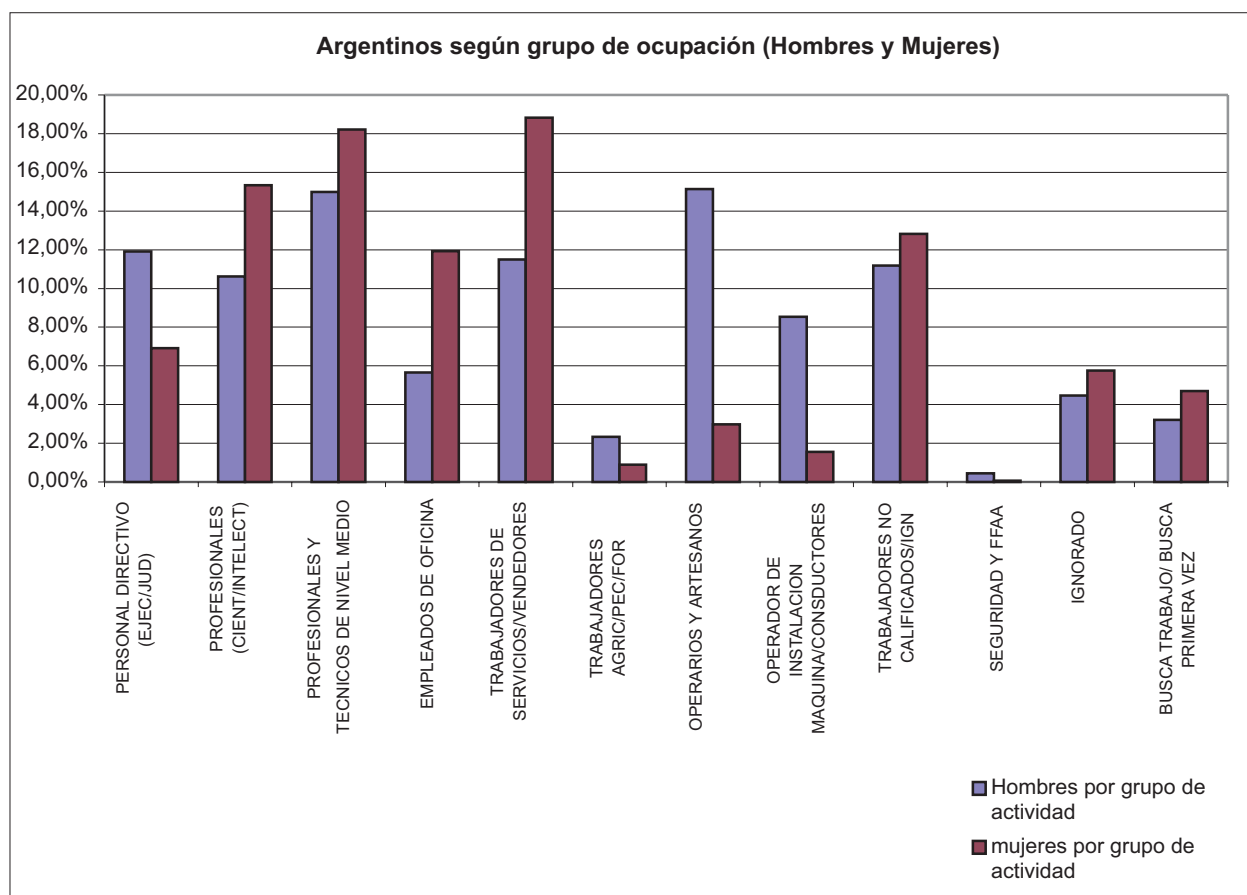


Fuente: Censo 2002

2.2.8 Grupos de ocupación y sexo

De los datos del Censo 2002, se encuentra que las categorías de ocupación más importantes se diferencian notablemente entre hombres y mujeres: para el primer grupo, la mayoría relativa (37,53%) de los ocupados pertenece al nivel de profesionales (poderes ejecutivo y judicial, científico e intelectuales, técnicos de nivel medio), confirmando el alto nivel de enseñanza de la inmigración argentina a Chile. A modo de comprobación de esto, sólo el 2,33% de los ocupados pertenece al sector agrícola, pecuario y forestal, y sólo el 3,21% se encuentra en situación de búsqueda de trabajo o de primer trabajo. Entre las mujeres, el nivel profesional se demuestra relativamente más alto, con un porcentaje de profesionales que alcanza el 40,46% y con una fuerte composición técnica de nivel medio. Finalmente, la cantidad de mujeres en condición de búsqueda de trabajo, o de primer trabajo, constituye el 4,7%. Todo eso debe ser evaluado con relación a la baja tasa de actividad de las mujeres argentinas migrantes, que alcanza sólo el 36,6%.

Gráfico n°14:

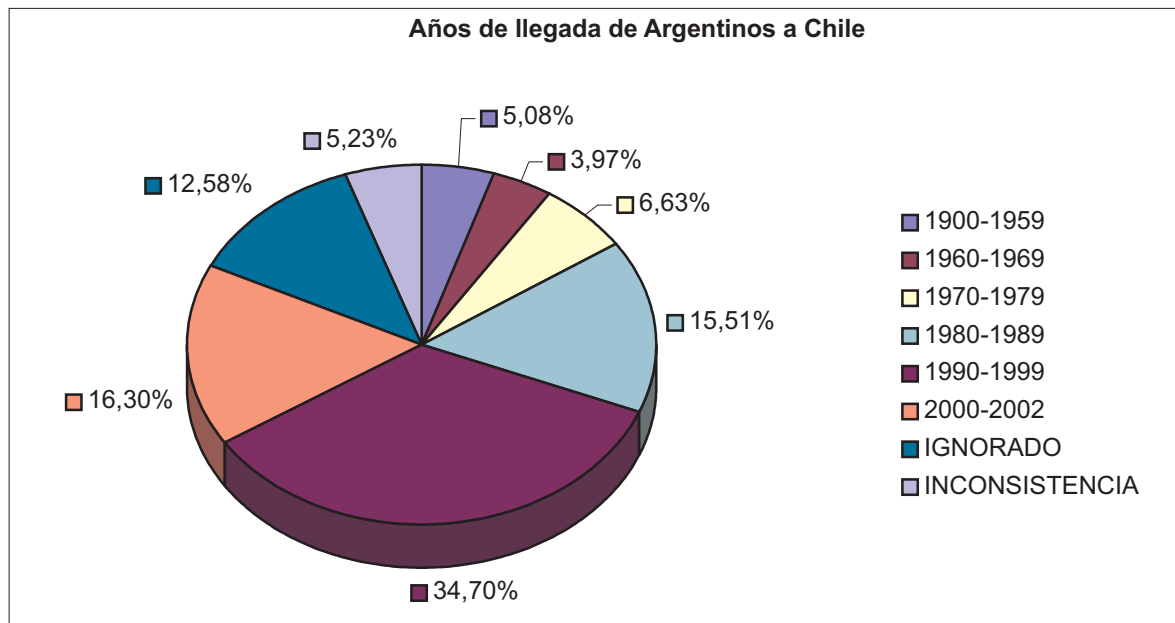


Fuente: elaboración Censo 2002

2.2.9 Años de llegada a Chile

Con respecto al año de llegada a Chile, la cantidad más importante en términos porcentuales se refiere a los periodos entre 1990 y 1999 (34,7%), 2000 y 2002 (16,3%), y 1980 y 1989 (15,51%). Cabe señalar una importante cantidad de personas (12,58), cuya fecha de llegada todavía se ignora.

Gráfico n°15 :



Como se ha podido ver, la migración argentina en Chile tiene características marcadas: población homogénea, joven, estudiante y económicamente activa, con un buen nivel de estudios, mayormente solteros, pero aquellos que tienen hijos pareciera que migran con ellos.

Todas estas características son, a la vista de los datos, distintas a las de la migración chilena en Argentina, y además son patrones que se han afirmado con el paso de los años y con el aumento de la población argentina en Chile.

Por todo esto, en los siguientes capítulos, daremos a conocer los resultados de los instrumentos aplicados para ver el estado de la migración argentina en Chile. Se verán descritas las mismas variables que en este apartado hemos señalado, más una serie de otras que otorgarán mayor profundidad al panorama de la migración argentina, sus características y modos de inserción.

CAPITULO III

CARACTERIZACIÓN SOCIODEMOGRÁFICA DE LA MIGRACIÓN ARGENTINA EN CHILE AL AÑO 2004

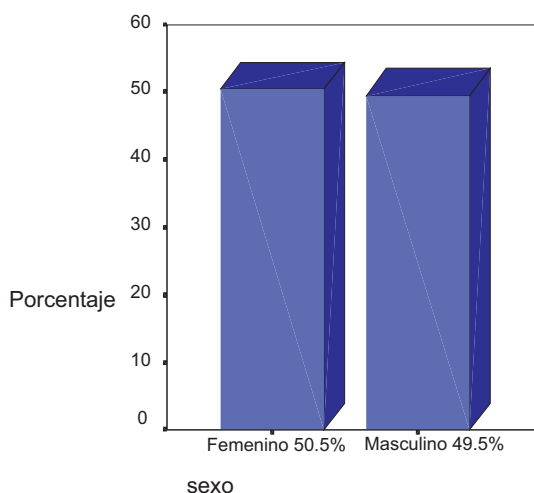
CARACTERIZACION SOCIODEMOGRAFICA DE LA MIGRACION ARGENTINA EN CHILE AL AÑO 2004

A continuación se presentan los datos ponderados por ciudad ¹ de las distintas variables concernientes a la elaboración del perfil del migrante argentino, en el marco de la caracterización sociodemográfica de la población argentina en Chile ².

3.1 Caracterización Sociodemográfica.

En primer lugar, podemos ratificar una distribución homogénea de la población argentina, pues la variable sexo, arroja un 50.5% de casos de sexo femenino y un 49.5% de casos de sexo masculino.

Gráfico I Sexo de la población encuestada



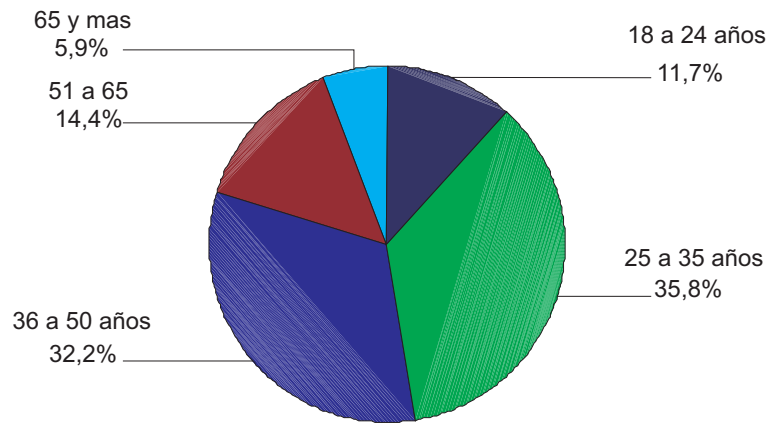
En torno a la variable tramos de edad, se puede observar que la población argentina en Chile es mayoritariamente una población joven, donde la población que declara poseer entre 25 y 35 años, con un 35.7%, y la población que declara poseer entre 36 y 50 años, con un 32.2% de las respuestas, suman sobre el 65% del total. Esto es importante si tenemos en cuenta que es en gran parte una población económicamente activa.

A continuación podemos ver en el gráfico N° 2 la representación de la totalidad los “tramos de edad”, donde la población entre 18 y 24 años se encuentra representada con un 11.7% de las respuestas, siendo un porcentaje similar al de la gente que declaró poseer a su vez entre 51 y 65 años, donde podemos observar además que la población mayor de 65 años es prácticamente el 6% de la población.

¹ La ponderación por ciudad es un procedimiento estadístico con el cual es posible corregir la sobre representación o sub-representación de las distintas ciudades dentro de la muestra, a partir de un cálculo por medio de las frecuencias relativas tanto de la muestra real como de la población origen de la muestra. Este procedimiento se lleva a cabo mediante la creación de una variable de ponderación, en nuestro caso la variable POND.

² Los datos fueron obtenidos de la aplicación de la encuesta a una muestra probabilística a partir de la recopilación y procesamiento de listados de argentinos registrados en sus respectivos Consulados y Departamentos de extranjería chilenos. Para determinar el tamaño de la muestra se utilizó un muestreo aleatorio simple con reemplazo de casos. Las preguntas abarcan 9 apartados que se analizan en este y el siguiente capítulo.

Gráfico 2 Población encuestada por tramo de edad



En el tabla I se puede apreciar, que la distribución por sexo y edad mantiene cierto nivel de paridad en todos los tramos de edades. Por ejemplo, en el tramo mayoritario, de 25 a 35 años, tenemos un 37.1% de mujeres con 111 casos y un 34% de hombres con 100 casos. En tanto, en el segundo tramo de edad mayoritario, entre 36 a 50 años, se mantiene esta relación, ya que se observan 90 casos de sexo femenino, con un 30.1%, y 101 casos de sexo masculino, con un 34.4% del total de casos.

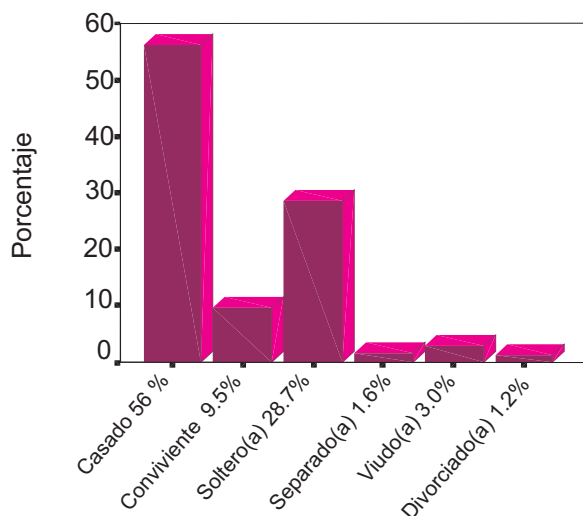
Tabla I. Tramos de edad por género

Sexo	18 a 24	25 a 35	36 a 50	51 a 65	65 y más	Total
Femenino	39	112	90	38	20	299
Masculino	31	110	101	47	15	294
Total	70	212	191	85	35	593

Con respecto al estado civil de los encuestados, existe una mayoría de casos que se declara casado, con un 56% del total de los casos. La gente que se declara soltero en tanto es un 26.7%, siendo la segunda en concentración de respuestas. Estas son las dos alternativas que agrupan mayor cantidad de casos, sumando el 82.7% del total.

Por otra parte, la calidad de "conviviente" presenta un porcentaje no despreciable de respuestas, acercándose al 10% del total. Dato relevante para dar cuenta que prácticamente un 66% de la población mayor de 18 años encuestada en Chile presenta pareja estable legal o consensual.

Gráfico 3 Estado civil



Resulta interesante observar en el gráfico N° 5, que del total de encuestados que se declararon “casados o convivientes”, al momento de preguntárseles por “la nacionalidad de su pareja”, el 52.1% era personas con pareja de nacionalidad chilena y un 43.8% , con pareja argentina, siendo siempre mayoritaria las personas con pareja chilena, independiente de su condición de casado o conviviente, como muestra el detalle de la tabla2

Tabla 2 Nacionalidad de la pareja según estado civil.

Estado	Nacionalidad de pareja			
	chilena	argentina	otra	total
Casado	167	151	15	332
Conviviente	35	19	2	12
Tota	202	170	16	388

Esto resulta relevante para identificar de algún modo la migración de las familias mixtas entre chilenos y argentinos, ya que si tenemos en cuenta que el 86.2% de los encuestados declaró poseer nacionalidad argentina, (contra el 13.8% que declara nacionalidad chileno/argentina, aunque legalmente no esté reconocido así en Chile) y el 52.1% del total de encuestados declaró poseer pareja chilena, cobra sentido la posibilidad de un alto porcentaje de parejas que podrían conformar familias mixtas entre argentinos y chilenos.

Siguiendo la misma temática se les consultó a acerca de la nacionalidad de sus padres, donde se obtuvo como resultado que los encuestados manifestaron mayoritariamente poseer padre y madre de nacionalidad argentina, con un 70.7% de respuestas. En tanto, las otras alternativas, sobre padres chilenos o de otra nacionalidad están entre 8 y 12 puntos porcentuales, respectivamente. Interesante resulta ver que quienes tienen una pareja de padres mixtos, padre argentino y madre chilena o viceversa, están cerca del 4% de los encuestados.

Con esto podemos suponer que la formación de familias mixtas es de reciente data, pues si bien son pocas las personas que declaran parejas de padres chileno/argentino, al comparar con el dato de la nacionalidad

de la pareja, se muestra una gran cantidad de parejas mixtas, pues los actuales migrantes argentinos en Chile no tienen en su mayoría, un antepasado cercano de nacionalidad chilena.

Tabla 3 Nacionalidad de los padres

nacionalidad de padres	Frecuencia	Porcentaje
padre y madre argentinos	417	70,7%
padre y madre chilenos	70	11,9%
padre chileno y madre argentina	22	3,7%
padre argentino y madre chilena	28	4,7%
otro	51	8,6%
No responde	2	,3%
Total	590	100%

Lo dicho se confirma al indagar entre los encuestados si poseen un abuelo chileno pues un 82.2% de los encuestados señala no poseer abuelos chilenos, mientras que un 14.9% declara sí poseerlos. Si bien con estos datos podemos ver que el fenómeno de la familia mixta no es el mayoritario ni de larga data, al analizar los motivos del ingreso a Chile, podemos apreciar una fuerte motivación familiar, es decir que cuando existen los lazos familiares, estos se mantienen y pueden ser un factor para el retorno de los emigrados.

Por una parte, cuando a los encuestados se les pregunta por el motivo de su ingreso a Chile, los motivos económicos y familiares son los preponderantes, con un 45.3% y 35.6% respectivamente.

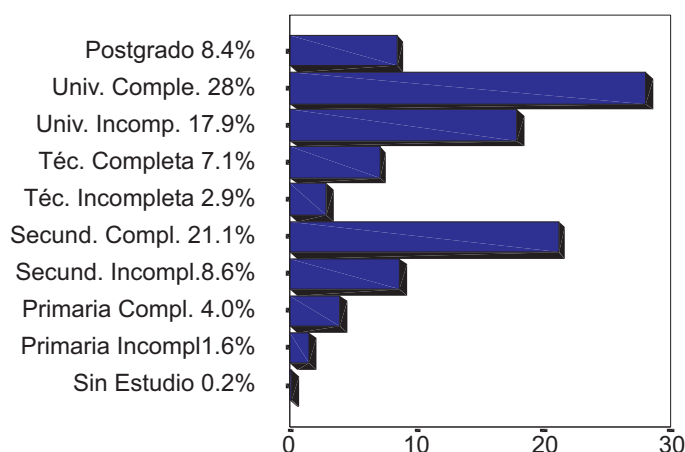
Por otra parte, la idea de la familia mixta y de que los lazos familiares son de importancia para la migración se ve reafirmada cuando cruzamos la variable “motivos para migrar a Chile” con la tener algún abuelo chileno, pues aquellos que declaran no poseer abuelos chilenos –que son la inmensa mayoría con un 82.4%- tiene como motivación principal para migrar a Chile la económica, con un 38.7% de los encuestados, en cambio quienes si poseían algún abuelo chileno, presentan una pequeña diferencia, pues en este grupo la mayoría de los encuestados llegó a Chile por motivos familiares (48 personas, siendo el 8.1% del total).

Tabla 4 Motivo de la migración hacia s Chile según la posesión de un abuelo chileno

Tiene abuelo chileno	económica		política		familiar		estudios		otro		Total	
Si	32	5.4%	0	0	48	8.1%	1	0.2%	7	1.2%	88	14.9%
no	229	38.7 %	2	0.3%	157	26.5%	21	3.5%	79	13.3%	488	82.4%
No sabe/no responde	7	1.2%	0	0	6	1%	0	0	3	0.4%	16	2.7%
Total	268	45.3%	2	0.3	211	35.6	22	3.7%	89	15.1	592	100%

Con respecto al nivel de escolaridad, se evidencia la preponderancia de una población en términos generales que presenta un alto nivel de enseñanza, ya que como podemos apreciar en el gráfico N° 6, más del 50% de la población presenta al menos algún tipo de instrucción universitaria.

Gráfico 4 Nivel de escolaridad de población encuestada



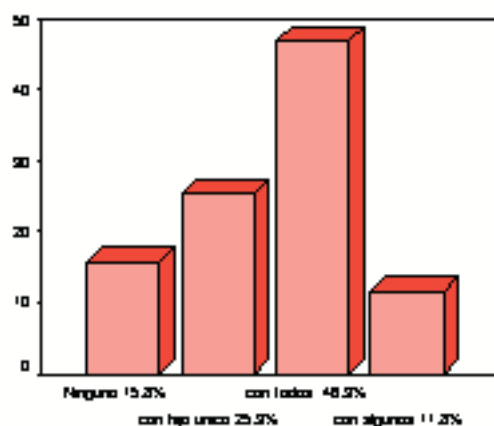
Si comparamos el dato del nivel de escolaridad con la pregunta “si trabaja en lo que estudió”, podemos observar en el siguiente cuadro de relación, que la gran mayoría que declaró haber terminado su carrera universitaria afirma trabajar en lo que estudió (76.9%), contrastando notoriamente con la experiencia de aquellos que declararon no haber terminado su carrera universitaria, ya que la mayoría no trabaja en lo que presenta algún tipo de conocimiento de enseñanza superior (70.6%). Esto resulta concordante con la percepción de los argentinos manifestada en los grupos de conversación, donde afirmaban que en Chile el tener un título universitario les abriría más puertas, pues como dijo uno de los integrantes “el trabajo es una forma fantástica de integrarse, además si buscas trabajo y no sos la eminencia de no se que, por que si sos un super ..., bárbaro. Si sos un tipo que estudio en la universidad y un titulo consiguió, estás como en igualdad de condiciones con otro chileno para buscar trabajo”. Así es como sólo 4 personas de los encuestados tenían estudios de postgrado y no hacían labores relacionada a sus estudios, si a esto agregamos que la gran mayoría de las personas con educación técnica completa tiene un trabajo relacionado con su formación, podemos decir que la posesión de un título que acredite el nivel de estudios, le permite en mayor medida a los migrantes argentinos desempeñarse en su ámbito de especialización.

Tabla 5 Nivel de educación superior de acuerdo a la posesión de un trabajo relacionado con estudios realizados.

Trabajo relacionado con estudios	Técnica incompleta		Técnica completa		Universitaria incompleta		Universitaria completa		postgrado		total	
	n	%	n	%	n	%	n	%	n	%	n	%
Si	4	3.3%	20	60.6%	13	25.5%	93	76.9%	38	90.5%	168	65.3%
no	4	33.3%	12	36.4%	36	70.6%	27	22.3%	4	9.5%	83	32.2%
No sabe/no responde	4	33.3%	1	3%	1	0.8%	0	0	0	0	6	2.3%
Total	16	100%	33	100%	49	100%	120	100%	42	100%	257	100%

Para indagar más en la temática familiar, y posteriormente la educativa, se le consultó también a los encuestados si tenían hijos o no, ante lo cual el 65.4% de los encuestados declara tener hijos, mientras que un 34.5% declaró lo contrario. Es posible observar además que de las personas que declaran tener hijos, el 46.9% de ellos señala vivir en Chile con todos ellos, a la vez que el 25.3% señala vivir con el único hijo que tiene. Resulta importante señalar además que existe un importante porcentaje de personas que declararon no vivir con ninguno de sus hijos y un 11.8% vive con algunos de ellos.

Gráfico 5 Población encuestada con hijos que viven en Chile



Al cruzar los casos entre la variable tener / no tener hijos, con la variable nacionalidad, podemos observar que las mayorías se invierten, puesto que de aquellas personas que declaran poseer nacionalidad argentina, hay una mayor cantidad de casos que declara tener hijos. Mientras que aquellos que declaran poseer nacionalidad chileno / argentina, en su mayoría no tiene hijos, aunque la diferencia con aquellos que si los tienen no es de gran magnitud, al contrario de lo que tienen nacionalidad argentina, donde la diferencia es de casi un 50%.

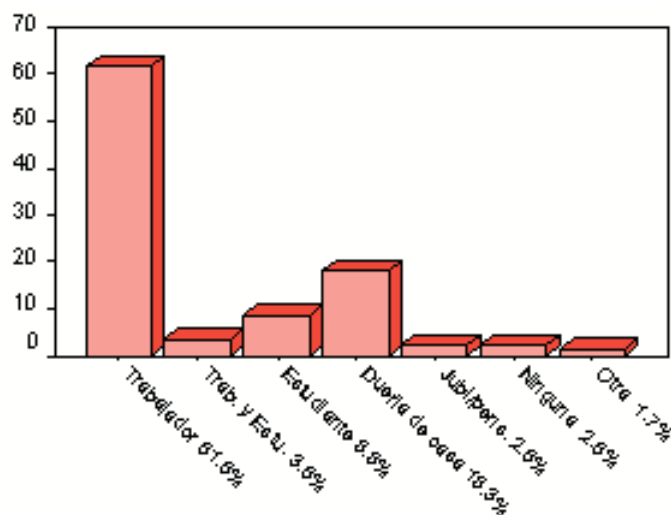
Tabla 6 Nacionalidad de los encuestados según tenencia de hijos

nacionalidad	No tiene hijos	Tiene hijos
Argentina	158	353
Chileno/argentina	47	35
Total	205	388

3.2. Situación Socioeconómica.

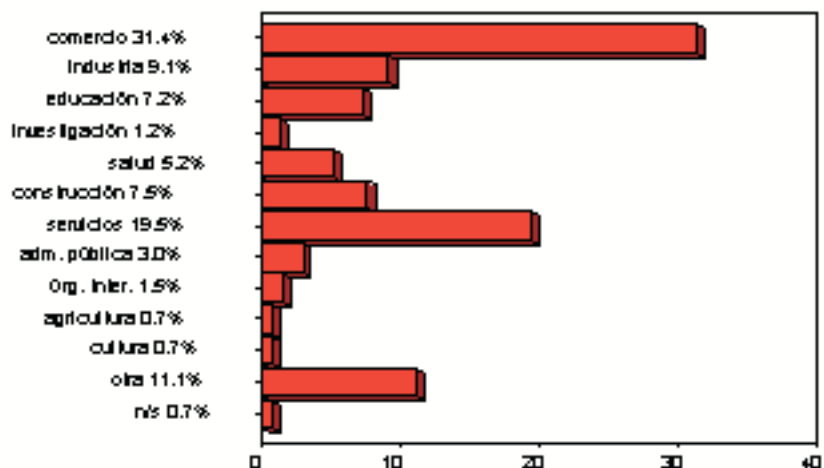
En cuanto a la principal actividad que declaran realizar los argentinos en Chile, en el siguiente gráfico podemos observar que la mayoría declara trabajar, con un 61.6% de las respuestas, seguido por los que declaran preferentemente desempeñarse como dueña de casa con un 18.3% del total, un 8.8% de los casos se declaran principalmente estudiantes, y un 3.6% manifiesta tanto trabajar como estudiar. En cuanto a la gente que presenta como actividad principal el ser jubilado o pensionado son el 2.6% del total de la muestra.

Gráfico 6 Actividad principal que desempeña



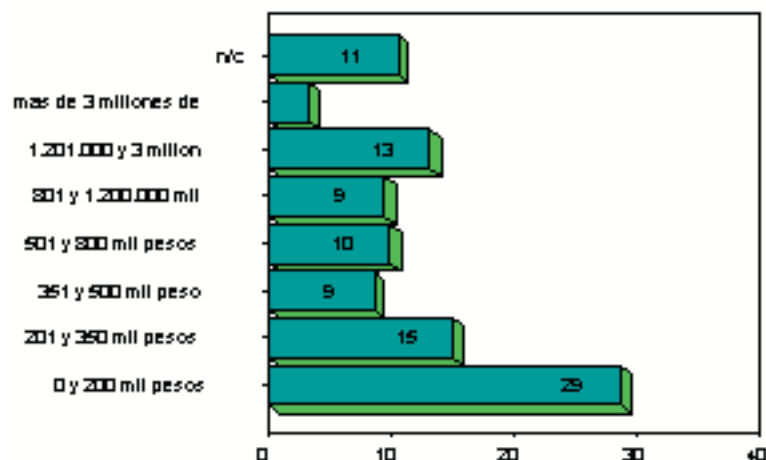
Las dos áreas de actividad laboral donde se concentran mayoritariamente los argentinos parte de la muestra que declararon “trabajar”, y “trabajar y estudiar”, son el área comercio y servicios, donde un 31.4% de los encuestados declara trabajar en comercio y un 19.5% declara trabajar en el área de servicios.

Gráfico 7 Área de actividad laboral



En tanto, el rango de ingreso laboral de los 404 argentinos que tenían actividades remuneradas presenta una distribución piramidal, donde el 29% de los encuestados declara recibir un ingreso entre 0 y 200 mil pesos, seguido por el rango de los que perciben un ingreso entre 201 y 350 mil pesos con un 15% del total. Por su parte las personas que se encuentran recibiendo ingresos entre 351 mil pesos y un millón 200 mil pesos suman el 28.1% del total. La gente que percibe ingresos en nuestra muestra superiores al millón 200 mil pesos, es el 16.3%. Vale recalcar un porcentaje considerable de encuestados que no quiso dar información sobre su ingreso laboral, con un 11% de las encuestas.

Gráfico 8 Rango de ingreso laboral

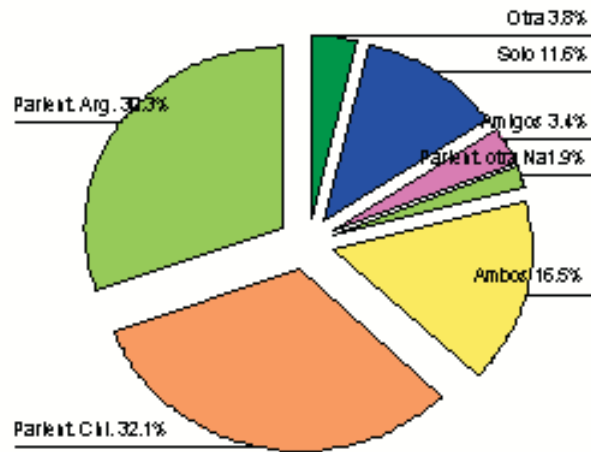


A los encuestados también se les preguntó con quiénes viven en Chile, principalmente con dos objetivos: en primer lugar seguir indagando sobre el aspecto familiar de la migración argentina, y en segundo lugar, tener una idea no sólo del ingreso monetario individual, sino también una idea del ingreso familiar, como más adelante se detalla.

Es así como los encuestados mayoritariamente responden convivir con parientes chilenos seguido estrechamente por quienes declaran vivir con parientes argentinos, con un 32.1% y un 30.3% respectivamente, confirmando que se trata de migración con causales familiares, se ésta familia mixta o no, aunque es destacable aquellos que responden convivir con parientes tanto argentinos como chilenos que alcanzan el 16.5% del total.

A partir de la visualización del gráfico 9 podemos darnos cuenta que los encuestados en su gran mayoría declaran convivir con parientes, ya sea de su misma nacionalidad o de ambas, siendo tan solo el 11.6% de los encuestados quienes declaran vivir solos y el 3.4% que vive con amigos. Este es un dato que manifiesta clara relación con el estado civil que declaran nuestros encuestados, ya sea en la conformación de parejas legales o consensuales y la nacionalidad de su pareja.

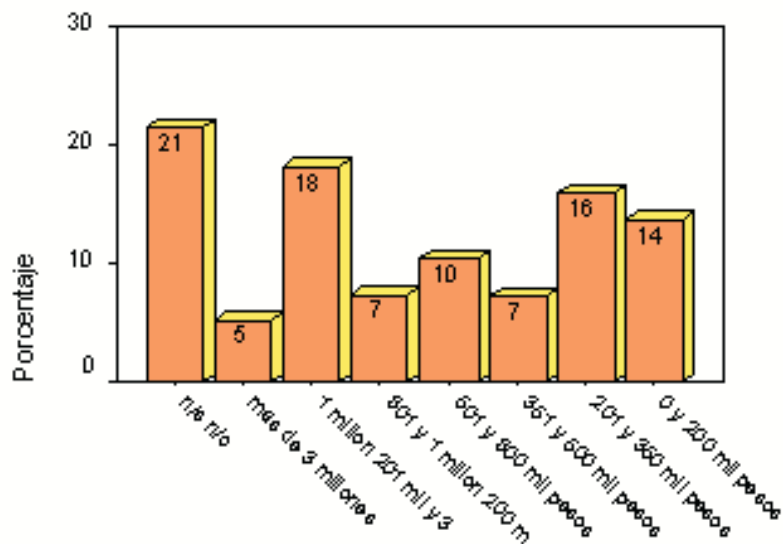
Gráfico 9 Con quiénes viven en Chile



A aquellos encuestados que declararon vivir con parientes argentinos, chilenos, ambos, o de otra nacionalidad, se les preguntó por el rango de ingreso familiar actual, donde más del 21% de los encuestados no responde o declara no saber el nivel de ingreso familiar, siendo el rango entre 1 millón 201 mil y 3 millones la frecuencia más respondida a continuación con un 18% de las respuestas.

Si comparamos los datos de ingreso familiar con los de ingreso laboral, se evidencia una similitud en la relación entre los porcentajes de los distintos rangos, donde se mantiene un porcentaje importante de gente que sostiene que su ingreso familiar se encuentra entre 1 millón 200 mil pesos y tres millones, y un porcentaje igualmente importante de personas que señalan que su ingreso familiar se encuentra entre los dos rangos inferiores del ingreso.

Gráfico 10 Rangos de ingreso familiar

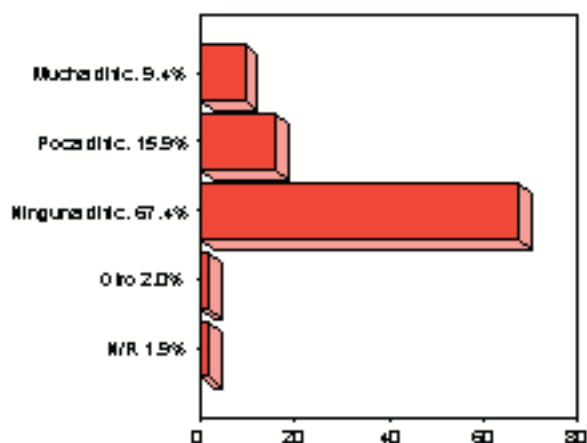


Por otra parte, si agrupásemos en tres sectores descriptivos del ingreso familiar, existe un sector significativo que va desde los 0 a los 350 mil pesos, sumando un 29.6% del total, un sector de ingresos medios entre 351 mil y 800 mil pesos con 17% y un tercer sector que manifiesta un ingreso familiar sobre los 800 mil pesos, con un 30% del total.

Sobre el acceso al sistema bancario, del total de los encuestados un 59.8% declara tener acceso al sistema bancario, mientras que un 38.1% de los casos señala no poseer acceso al sistema bancario en Chile.

A aquellos que señalaron tener acceso, se les consultó acerca de las dificultades que el sistema bancario les presentó, ante lo cual el 67.4% de los casos señala no haber tenido ninguna dificultad para ingresar, mientras que tan sólo un 9.4% declara haber tenido muchas dificultades de ingreso debido a su nacionalidad.

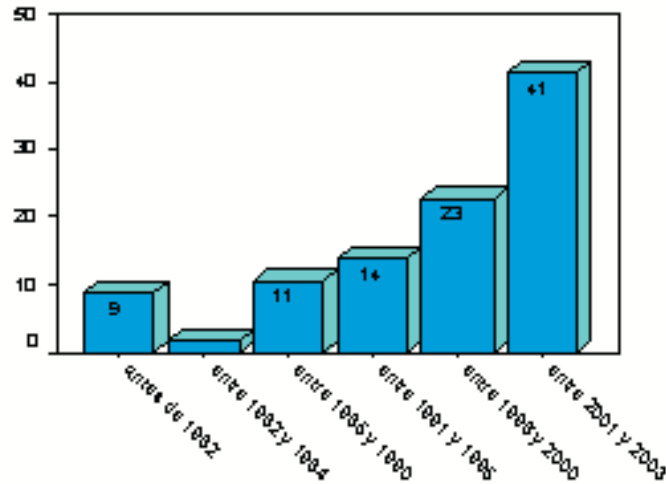
Gráfico 11 Grado de dificultad para acceder al sistema bancario en Chile



3.3. Situación Migratoria.

Sobre el año de ingreso a Chile, mayoritariamente los encuestados respondieron haber ingresado entre los años 2001 y 2003, con un 41% de los casos, seguido por aquellos que expresaron haber ingresado entre 1998 y el 2000 con 23% del total de los casos. La información la podemos observar en el gráfico N° 23 a continuación.

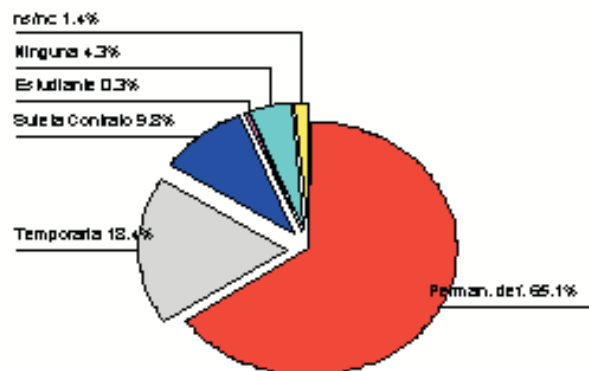
Gráfico 12 Períodos de ingreso a Chile de la población encuestada



Por otra parte, sobre el tema del tipo de residencia que poseen, la mayoría declara poseer permanencia definitiva, con un 65.1% de las respuestas. Un 18.4% declara tener residencia temporaria, lo cual si se suman las personas que identifican el “tipo” de residencia temporaria que poseen, evidencia un 28.5% del total de los encuestados.

Si consideramos que más del 59% de la muestra encuestada declaró haber ingresado a Chile con anterioridad al año 2001, podemos en gran medida explicarnos dicho porcentaje, considerando la importancia de la migración argentina en cuanto su relación con lazos familiares chilenos, además de las consecuencias sociales económicas y culturales para la sociedad en su conjunto de una migración permanente y definitiva.

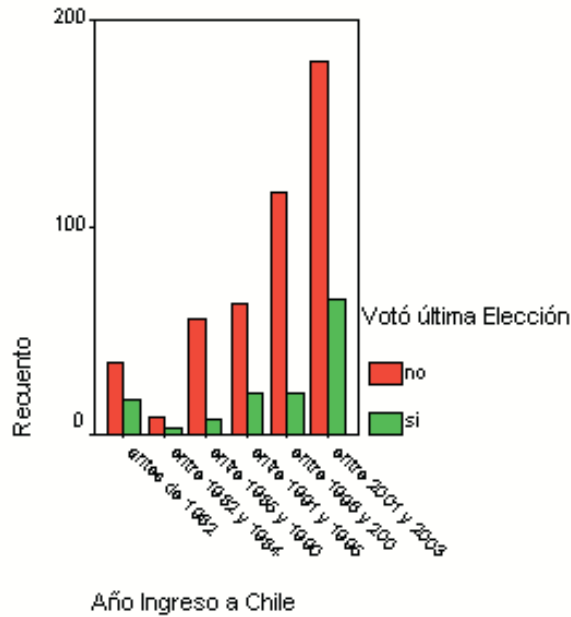
Gráfico 13 Tipo de residencia que poseen



3.4 Participación Electoral.

A continuación presentamos dos recuentos de datos vinculados al tema de la “participación electoral”, donde podemos observar en el cuadro de la izquierda la agrupación entre la variable “si votó en la últimas elecciones” y “el año de ingreso a Chile”, donde comparativamente son más los argentinos que no votan, aumentando en comparación con los que sí votan en la medida que ingresaron hace menos tiempo al país. Por ejemplo de los argentinos que ingresaron entre el año 2001 y 2003 –245 personas en total- el 73.5% de ellos declara no haber votado, mientras un 26.5% de los argentinos que ingresaron en dicho periodo declararon haber votado en las últimas elecciones ³.

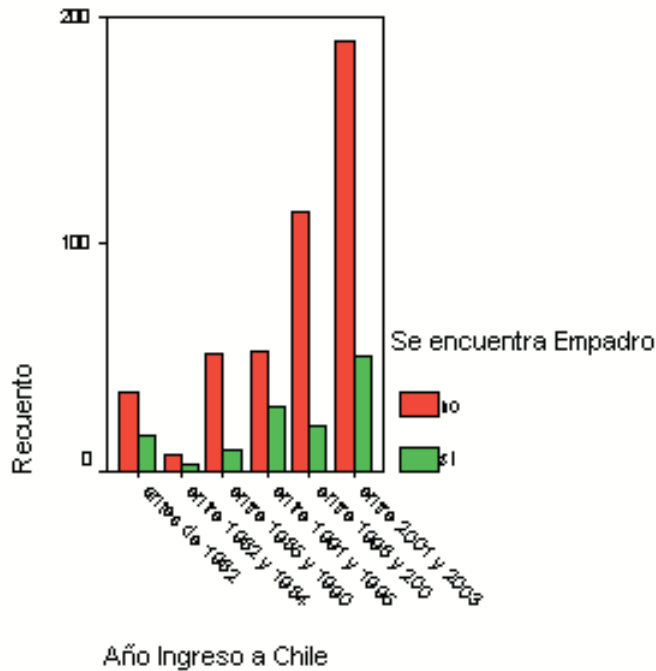
Gráfico 14 Votación en última elección según período de llegada a Chile



Por otra parte, al cruzar la información dada por los encuestados acerca de si está o no empadronado, con su año de ingreso a Chile, vemos que la mayoría de las personas no se encuentra empadronada para ejercer su derecho a voto.

³ Esto se explica en la medida que tenemos en cuenta que se trata de un resultado total obtenido de todas las ciudades ponderadas contempladas en el estudio, con un total de 593 casos validos, de los cuales 132 personas declararon haber participado en las últimas elecciones. El alto porcentaje de participación de los años 2001 y 2003, se puede explicar por la importancia de las votaciones presidenciales de Abril del 2003, donde de las 245 personas de la muestra que declararon ingresar entre dichos años, solamente 65 (el 26.5% del tramo de años) declararon haber votado, pudiendo en gran medida viajar a Argentina para cumplir con dicho fin. El detalle de la información se puede apreciar en el cuadro n° 7

Gráfico 15 Empadronamiento según período de llegada



Para explicarnos el porcentaje de personas empadronadas, tenemos que dimensionar los porcentajes en relación al conteo de casos que representan. De ese modo tenemos un 77.2% de personas que declaran no estar empadronados y un 22.1% que declara si estarlo considerando el total de 587 casos ponderados del estudio. Así, un 21.1% de personas que declara estar empadronado y haber ingresado entre los años 2001 y 2003, corresponde a la respuesta de 51 personas de un total de 242, lo que es poco en relación al total, como ocurre en todos los tramos de años de ingreso determinados.

La existencia por su parte de una diferencia entre dichos años entre las 65 personas que declararon haber votado en las últimas elecciones y la existencia de 51 personas empadronadas en el consulado, se puede explicar por la posibilidad existente de 14 personas que podrían haber viajado a Argentina para cumplir con su deber cívico, lo mismo para el resto de los años de ingreso donde hay más votantes que empadronados.

La información en detalle puede observarse comparando los datos y recuentos de porcentajes, estos últimos dados respecto del total de la muestra.

Tabla 7 Frecuencias y porcentajes de votación y empadronamiento según período de llegada

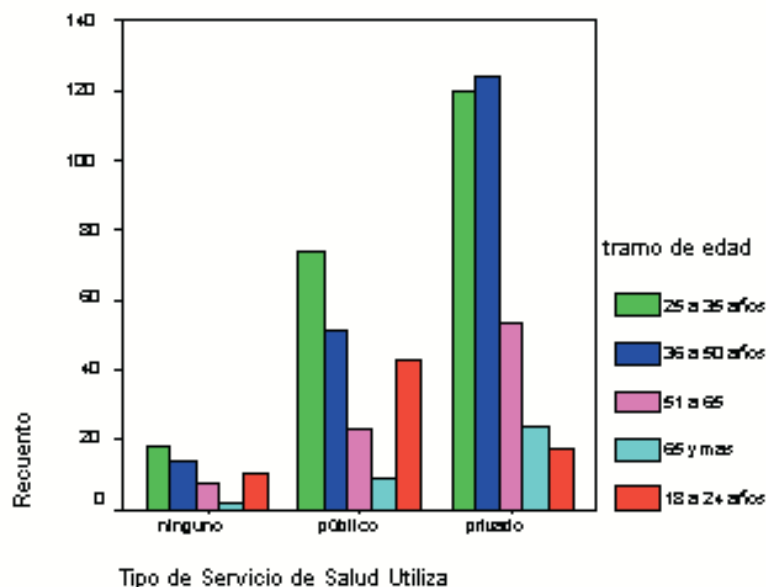
Año de ingreso a Chile	Voto en las últimas elecciones argentinas				Se encuentra empadronado en el Consulado					
	No Nº	%	Si nº	%	No Nº	%	Si Nº	%	No sabe Nº	%
Antes de 1982	35	5.9%	17	2.9%	35	6.0%	16	2.7%	0	
Entre 1982-1984	8	1.3%	3	0.5%	8	1.4%	3	0.5%	0	
Entre 1985-1990	55	9.3%	7	1.2%	52	8.9%	10	1.7%	0	
Entre 1991-1995	63	10.6%	20	3.4%	53	9.0%	29	4.9%	0	
Entre 1996-2000	116	19.6%	20	3.4%	114	19.4%	20	3.4%	1	0.2%
Entre 2001-2003	180	30.4%	65	11.0%	189	32.2%	51	8.7%	2	0.3%
No sabe/no responde	4	0.7%	0	0%	2	0.3%	1	0.2%	1	0.2%
Total	461	77.7%	132	22.3%	453	72.2%	130	22.1%	4	0.7%
	593				100%		587		100%	

3.5. Acceso a la Salud.

Sobre el acceso a la salud, podemos ver en el gráfico a continuación que vincula “tramo de edad” con el “tipo de servicio de salud que utiliza”, que la población argentina en Chile mayoritariamente tiene acceso los servicios de salud de carácter privado. De acuerdo a la edad, un 65.3% de la población entre 36 y 50 años utiliza servicios privados, y un 56.6% de la población entre 25 a 35 años también tiene acceso a los servicios privados de salud.

Por otra parte resulta interesante señalar el alto porcentaje de población entre 18 a 24 años que declara tener acceso a salud pública con un 61.4% del total de la población en ese rango de edad, en comparación con el 24.3% de jóvenes entre 18 y 24 años que declara tener acceso a servicios de salud privados. Cabe destacar que en todos los tramos de edad, existe un porcentaje que declara no utilizar ningún tipo de servicio de salud, los que en total son 52 personas, siendo el tramo más joven, de 18 a 24 años el que presenta un mayor porcentaje de casos (14.3%)

Gráfico 16 Tipo de servicio de salud que utilizan según tramos de edad



En tanto, en la siguiente tabla podemos ver además un recuento de casos entre los tramos de edad y su distribución a partir del establecimiento de salud al que acuden con mayor frecuencia, donde también podemos apreciar en todos los tramos de edad hay personas que no acuden a ningún establecimiento médico, siendo en promedio entre todos los grupos de edad, un 14.4% de personas. Además, se puede apreciar que la población acude en primer lugar a clínicas, en segundo lugar a consultorios y en tercer lugar a centros médicos, aunque existen algunas diferencias de acuerdo a la edad, puesto que entre la población encuestada más joven hay una mayor utilización del servicio público a través de los consultorios, confirmando el dato entregado anteriormente respecto del tipo de servicio de salud que utilizan.

Tabla 8 Establecimiento de salud que ocupan con mayor frecuencia según tramos de edad.

Tramo de edad	Establecimiento de salud que utiliza con mayor frecuencia											
	18 a 24		25 a 35		36 a 50		51 a 65		65 y más		Total	
	nº	%	nº	%	nº	%	nº	%	nº	%	Nº	%
Ninguno en especial	16	2.7%	19	3.2%	18	3.0%	12	2.0%	7	1.2%	72	12.2%
Hospital regional	2	0.3%	20	3.4%	20	3.4%	10	1.7%	2	0.3%	54	9.1%
Consultorio	21	3.5%	35	5.9%	29	4.9%	9	1.5%	8	1.4%	102	17.2%
urgencia	6	1.0%	11	1.9%	0		1	0.2%	0		18	3.0%
Clinica	13	2.2%	79	12.8%	87	14.7%	24	4.1%	11	1.9%	211	35.6%
Centro medico	12	2.0%	48	8.1%	34	5.7%	26	4.4%	9	1.5%	129	21.8%
Centro de salud argentino	0		0		0		2	0.3%	0		2	0.3%
Otro	0		1	0.2%	1	0.2%			0		2	0.3%
No responde	0		1	0.2%	0		1	0.2%	0		2	0.3%
Total	70	11.8%	211	35.6%	189	31.9%	85	14.4%	37	6.3%	592	100%

3.6. Acceso a la Educación.

Para hacer un perfil del acceso a la educación de los migrantes argentinos en Chile, las preguntas fueron dirigidas principalmente a detectar el tipo de establecimiento educacional que utilizan y cómo financian la educación aquellos que estudian, que trabajan y estudian (que suman un 12.4%, ver gráfico 6) y quienes tienen hijos en edad escolar que, de acuerdo a los resultados son un 37% de la muestra, como se aprecia en el gráfico 17. Además, al total de los encuestados se les consultó por su opinión acerca de la calidad de la educación chilena.

Gráfico 17 Población encuestada según hijos en edad escolar



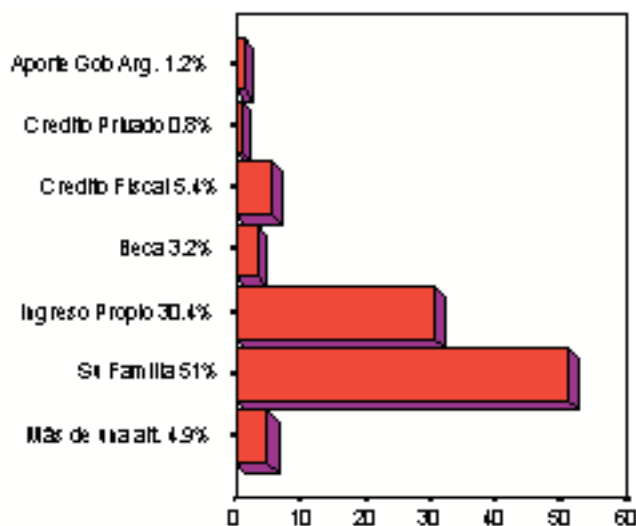
En cuanto al tipo de establecimiento educacional que utilizan preferentemente, la muestra nos da una tendencia a que en todos los ámbitos la educación privada es la preferida. Así por ejemplo, los mayores de 18 años que estudian, lo hacen en su mayoría en establecimientos de educación superior privada, sean estos miembros o no del Consejo de Rectores que agrupa a las universidades tradicionales, representando el 5.4% de quienes utilizan algún establecimiento de educación. En tanto, también podemos ver la mayoría de los hijos de argentinos están en edad escolar primaria y secundaria, pues de 219 personas que tienen hijos estudiando, sólo 22 tienen hijos en educación superior, del resto la mayoría tiene a sus hijos en escuelas privadas, aunque si consideramos que las escuelas subvencionadas también cuentan con apoyo estatal, resulta un 32.5% de familias que no acuden a colegios privados y privilegian una educación más económica.

Tabla 9 Tipo de establecimiento educacional que utiliza según actividad e hijos en edad escolar.

Tipo de establecimiento educacional que utiliza	Actividad que desempeña							
	Trabaja y estudia		estudiante		Hijos en edad escolar		Total	
Ninguno	4	1.4%	1	0.3%	2	0.7%	7	2.4%
Escuela pública	0		9	3.1%	57	19.3%	66	22.4%
Escuela privada	0		0		82	27.8%	82	27.8%
Escuela subvencionada	1	0.3%	6	2.0%	39	13.2%	46	15.6%
Educación superior privada no perteneciente a colegio de rectores	11	3.7%	11	3.7%	5	1.7%	27	9.1%
Educación superior privada miembro del consejo de rectores	5	1.7%	13	4.4%	10	3.4%	28	9.5%
Educación superior pública	1	0.3%	12	4.1%	7	2.4%	20	6.8%
Otro	1	0.3%	1	0.3%	17	5.7%	19	6.4%
Total	23	7.8%	53	18%	219	74.2%	295	100%

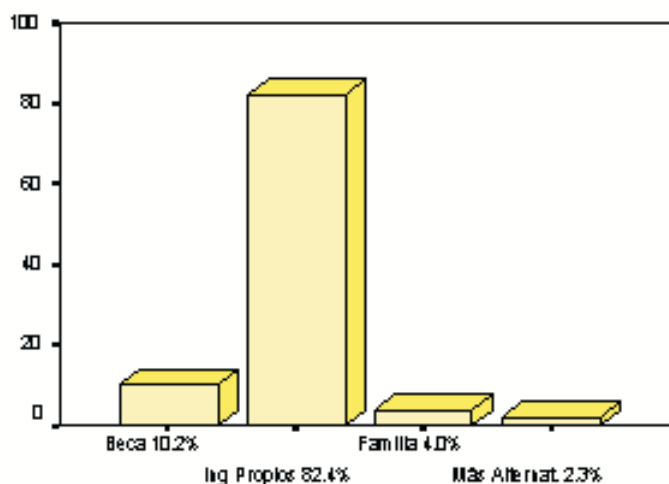
En cuanto a las vías de financiamiento de la educación, podemos ver que los encuestados mayores de 18 años están, en su mayoría, apoyados económicamente por su familia (51%), mientras que hay un 30.4%, es decir 23 personas que financian su educación con ingresos propios, los cuales correspondan a las mismas 23 personas que declararon estudiar y trabajar. En porcentajes menores se encuentran aquellos que buscan fuentes de financiamiento externa, como son las becas o el crédito.

Gráfico 18 Financiamiento de la educación



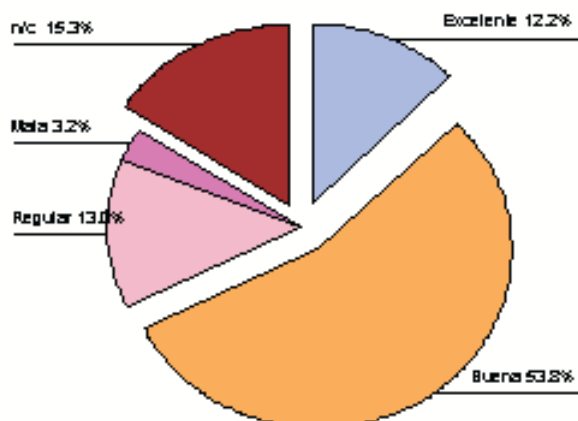
En cuanto al financiamiento de la educación de los hijos, vemos que los porcentajes mayores se invierten en relación con los anteriores, pues aquí la mayoría de las personas destina parte de su propio ingreso para la educación de sus hijos (82.4%), lo cual puede tener relación con la cantidad de personas que tienen hijos en educación primaria y secundaria (65%), pues es más usual que en la educación superior se busquen alternativas. El resto de las alternativas no supera el 17% de personas que buscan otras fuentes de financiamiento.

Gráfico 19 Financiamiento educacional de los hijos



Por último, ante la pregunta de cómo a su juicio perciben la calidad de la educación que se recibe en Chile, un 53.8% considera que se entrega una buena educación, siendo la alternativa mayoritaria al respecto. Existe a su vez por un lado un porcentaje no despreciable de personas que la considera excelente, con un 12.2% de las respuestas, y por otro lado, un grupo de personas (13.%) que la considera regular. Por su parte aquellos que consideran que la educación que se recibe en Chile es abiertamente mala, corresponde al 3.2% del total de las respuesta.

Gráfico 20 Calidad de la educación en Chile según los encuestados

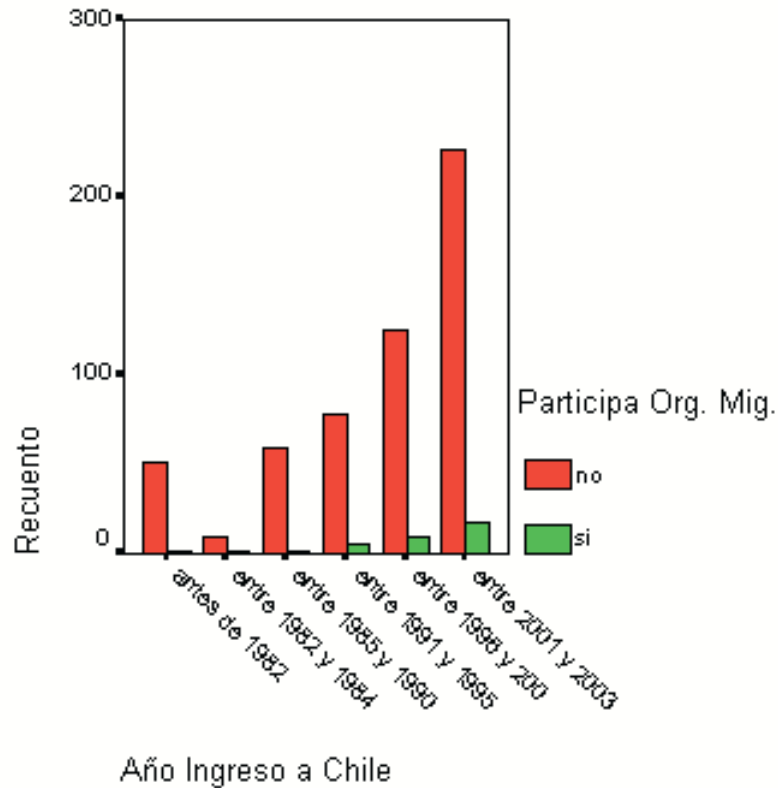


3.7. Participación en organizaciones de migrantes y actividades recreativas.

Sobre la participación en organizaciones de migrantes por parte de los encuestados argentinos, hemos agrupado en el gráfico 21 la participación en organizaciones de acuerdo al año de ingreso al país, con el fin de graficar en torno al año de ingreso cuál es el tipo de población dispuesta a participar en algún tipo de organización migrante.

En términos descriptivos, es posible indicar que a pesar de ser muy poca la población que participa en algún tipo de organización, en comparación con la que no participa, si vemos el gráfico a continuación nos damos cuenta que se concentra particularmente en aquellos grupos que llevan pocos años en el país, lo cual podría decirnos que la gente que participa en dichas organizaciones, no desarrolla mayores lazos de integración a partir de las redes sociales que puedan construir dichas instancias, sino más bien, podrían resultar ser organizaciones de personas que brindan acogida y ayuda para poder insertarse en los primeros momentos de la migración.

Gráfico 21 Participación en Organizaciones de migrantes según período de llegada



Por otra parte, si hacemos un recuento de casos a partir del tipo de “actividad recreativa” que realiza la población argentina en Chile, en relación con el “nivel de ingreso”, podemos apreciar en la siguiente tabla que la actividad recreativa mayoritaria entre las personas que reciben ingresos entre 0 y 350 mil pesos son actividades de “entretenimiento”, como salir a comer, bailar o pasear.

Entre las personas que perciben ingresos entre 351 y 800 mil pesos comienzan a tener mayores preferencias las actividades de tipo culturales como ir al cine, teatro, conciertos, participar en talleres y actividades deportivas. Finalmente, las personas cuyo ingreso se encuentra entre 1 millón 200 mil pesos a más de tres millones, las respuestas se inclinan por el desarrollo de actividades de corte deportivo y de entretenimiento.

Tabla 10 Tipo de actividad recreativa que realiza según rango de ingreso laboral

Rango de ingreso laboral	Tipo de actividad recreativa					
	ninguna	deportiva	culturales	entretención	otra	Total Nº %
0 y 200 mil	21,5%	22,3%	22,3%	32,2%	1,7%	121 100%
201 y 350 mil	15,9%	26,1%	20,3%	37,7%	0%	69 100%
351 y 500 mil	14,6%	22%	29,3%	31,7%	2,4%	41
501 y 800 mil	11,4%	34,1%	27,3%	20,5%	6,8%	44
800 y 1.200.000 mil	12,5%	31,3%	40,6%	15,6%	0%	32
1.201.000 y 3 millones	2,1%	48,9%	10,6%	36,2%	2,1%	47
Más de 3 millones	0%	50%	10%	40%	0%	10
No contesta	12,5%	15%	42,5%	20%	10%	40

En resumen podemos señalar sobre el perfil del migrante argentino construido a partir de los datos sociodemográficos entregados por la encuesta, que se trata de un migrante familiar, ya que se distribuye homogéneamente la población de hombres y mujeres, existe un porcentaje significativo de personas que declaran vivir con parientes y además poseer hijos, con los cuales viven en el país.

Se observa que en términos generales es una migración con un buen nivel de instrucción y escolaridad, mayoritariamente joven y que se inserta en el mercado laboral preferentemente en el área del comercio y la prestación de servicios, la cual no se concentra a partir de un nivel de ingreso homogéneo y estándar, ya que se observa que existe un importante sector de la población que obtiene bajos ingresos, un sector intermedio con ingresos medios y un tercer sector mayoritario que recibe altos ingresos.

Se trata de una migración que presenta dos matices claramente definidos, a partir de las motivación para la migración y el año de ingreso. Según esto, se puede caracterizar un mayoritario número de migrantes de la muestra que ha ingresado entre los años 2001 y 2003, donde priman los motivos económicos para ingresar al país, pero donde también son importantes los motivos de carácter familiar. De esta manera cobran relevancia y significación aquellas familias compuestas por integrantes de nacionalidad chilena y argentina, además de aquellos que tienen abuelos chilenos, lo que evidencia un carácter particular de este tipo de migración, en cuanto a la conformación de familias mixtas posiblemente involucradas en un proceso de retorno y con la intención de radicarse, no pensando tan solo en motivos económicos sino también familiares.

3.8 Hallazgos regionales.

A modo de cierre del capítulo presentamos las conclusiones y apreciaciones obtenidas de las variables en estudio en cada una de las agrupaciones de ciudades, las cuales fueron caracterizadas previamente en forma individual y que a continuación se resumen en forma agrupada con el objeto de comparar la situación, similitudes y divergencias del perfil de la población argentina inmigrante en cada una de las áreas geográficas comprendidas dentro de esta caracterización.

Características sociodemográficas.

En cuanto a las características sociodemográficas, se pudo dar cuenta de una población migrante mayoritariamente joven, a partir de una muestra en la mayoría de las ciudades compuesta por un porcentaje similar de hombres y mujeres, exceptuando el caso de las ciudades de Concepción, Talcahuano y Temuco, donde el porcentaje de hombres prácticamente dobla al de mujeres.

Tabla II Sexo.

Ciudad	Hombres	Mujeres
Santiago	47.4%	52.6%
Valparaíso, Concón, Viña del Mar	47.2%	52.8%
Concepción, Talcahuano, Temuco	65%	35%
Puerto Montt, Ancud, Castro	58.5%	41.5%

Podemos dar cuenta de una población como ya decíamos en su gran mayoría joven, donde constatamos que en la ciudad de Santiago el porcentaje de encuestados entre 25 y 35 años, y entre 36 y 50 suman prácticamente el 70% del total de encuestados. En tanto, en las ciudades de Valparaíso, Concón y Viña del Mar alcanzaron el 56.5%, en Concepción, Talcahuano y Temuco el 55.9% y en Puerto Montt, Ancud y Castro el 67.8% del total. Sin olvidar que el porcentaje de personas que declaró tener entre 18 y 24 años fluctuó, en las distintas ciudades, entre un 8 y un 20%.

A su vez, hombres y mujeres que se distribuyen uniformemente en relación a los tramos de edad, existiendo algunas diferencias en las ciudades de Concepción, Talcahuano y Temuco donde se observa la presencia de un considerable mayor porcentaje de hombres que de mujeres.

En cuanto al estado civil de los argentinos, pudimos apreciar algunas similitudes y diferencias entre los resultados de las distintas áreas geográficas. Por una parte, se denotó la existencia de una mayoría de personas casadas en todas las ciudades en cuestión, lo cual es interesante para postular la existencia y preponderancia de una migración familiar. Postular dicha posibilidad es oportuno en la medida en que dimos cuenta de la existencia de una mayoría considerable de casos en todas las ciudades que declaró tener hijos, y que indicó vivir con todos ellos o con el único que tiene.

Por otra parte, tratando de hacer una descripción y distinción de esta migración familiar, se realizó el cuestionamiento sobre la existencia de familias mixtas, (conformadas por parejas de distinta nacionalidad), sobre lo cual pudimos apreciar algunas divergencias en las distintas ciudades.

Si bien por ejemplo en la ciudad de Santiago el porcentaje de casados es claramente concluyente, se trataría al parecer de una migración familiar mayoritariamente de personas de nacionalidad argentina. Si a esto le sumamos además el bajo porcentaje de personas que declaran algún abuelo chileno, la pertinencia de hablar de familias mixtas en Santiago, con redes de apoyo familiar mixtas, en situación de retorno, con motivaciones familiares que trasciendan las pretensiones económicas, resulta exiguo a partir de los datos de la muestra.

Distinto es lo que ocurre en el resto de las ciudades de regiones, como es el caso de las ciudades de Puerto Montt, Ancud y Castro, donde pudimos apreciar un aumento del porcentaje de encuestados que declaran poseer nacionalidad “chileno/argentina” y al mismo tiempo, un aumento de los encuestados que declararon tener pareja de nacionalidad chilena, lo cual indicaría, junto con un mayor influjo de las motivaciones familiares, que podría existir una injerencia familiar de tipo “mixta”.

La identificación de una familia mixta en este caso no se reduciría a la unión entre la pareja conformada entre el encuestado y su cónyuge, ya que los datos dieron cuenta de una mayor existencia de personas que declaraban padres de nacionalidad chilena y de distinta nacionalidad, al igual que en el caso de la pregunta sobre la nacionalidad de los abuelos, permitiéndonos atribuir una dimensión generacional más amplia al fenómeno de la conformación de familias mixtas.

Tabla 12 Nacionalidad y nacionalidad de la Pareja.

Ciudad	Nacionalidad	Nacionalidad de la pareja
Santiago	Argentina 92.7% Chileno/argentina 7.3%	Argentina 49.5% Chilena 45.7% Otra 4.8%
Valparaíso, Concón, Viña del Mar	Argentina 86.1% Chileno/argentina 13.9%	Argentina 45.5% Chilena 47% Otra 3%
Concepción, Talcahuano, Temuco	Argentina 71.8% Chileno/argentina 28.8%	Argentina 23.3% Chilena 76.7%
Puerto Montt, Ancud, Castro	Argentina 56.8% Chileno/argentina 43.2%	Argentina 29.4% Chilena 66.2% Otra 4.4%

En cuanto al nivel de escolaridad, como conclusión de los resultados obtenidos de las distintas ciudades, es nuevamente distinguible una diferencia entre los resultados de la ciudad de Santiago y el resto de regiones, ya que en Santiago pudimos dar cuenta de un 60% de población migrante con algún tipo de instrucción universitaria, siendo una característica particular de dicha ciudad.

En el caso de regiones no es tan marcado el porcentaje de personas con nivel universitario de educación, siendo más numerosas las personas que declaran por ejemplo, poseer solamente educación secundaria.

La observación de un porcentaje amplio de encuestados con formación universitaria en Santiago cobra importancia si denotamos que ante la vinculación del nivel educacional con el ejercicio de una profesión en relación con sus estudios, dio cuenta en dicha ciudad de un porcentaje considerable de argentinos que declararon tener educación universitaria completa y trabajar en algo relacionado con lo que estudiaron, a diferencia de lo acontecido con quienes sólo manifestaron poseer una carrera universitaria incompleta, ya que en dicho caso un importante porcentaje mencionó no desempeñarse necesariamente en labores relacionadas a conocimientos de enseñanza superior.

A pesar de lo acontecido con las personas que no terminaron sus estudios universitarios, en el caso de Santiago, la existencia de un amplio grupo de personas, (el mayoritario), que señaló poseer carrera universitaria completa y trabajar en relación con su profesión es un dato que caracteriza una población que al parecer ha logrado niveles considerables de integración laboral y económica, pudiendo hacer valer sus competencias laborales dentro del mercado chileno.

Situación Socioeconómica.

Sobre la situación socioeconómica de los argentinos encuestados en términos generales, podemos decir que en cada una de las ciudades, la actividad que declaran “principalmente” realizar es trabajar, situación que no sorprende en la medida que se trata de una población joven y económicamente activa.

Lo interesante es destacar que las áreas de actividad laboral donde se concentran la mayor cantidad de encuestados, tanto en Santiago como en todas las ciudades de regiones, son el área de comercio y de servicios, a pesar de las diferencias educacionales existentes entre Santiago y el resto de regiones y las particularidades propias de estas ciudades. Como en el caso de las ciudades de la V región de Valparaíso, donde existe un importante 10% que se desempeña en educación, o en Concepción Talcahuano y Temuco, donde existe un gran grupo de personas que tienen educación técnica y participan en el área de industria y construcción.

Tabla 13 Porcentaje de trabajadores ⁴ y porcentaje de trabajadores en las áreas comercio y servicios.

Ciudad	% de gente que declara trabajar	% de gente en el área comercio y servicios.
Santiago	64.6%	Comercio 29.3% Servicios 19.5%
Valparaíso, Concón, Viña del Mar	58.5%	Comercio 43.1% Servicios 22.2%
Concepción, Talcahuano, Temuco	54.4%	Comercio 32.4% Servicios 17.6%
Puerto Montt, Ancud, Castro	74.6%	Comercio 39.8% Servicios 31.2%

Ante la descripción del ingreso laboral que declaran los encuestados, pudimos percatar la existencia de compatibilidad entre el nivel educacional y una correspondiente asignación de ingresos, ya que en la ciudad de Santiago, donde se encuentra el mayor número de profesionales argentinos, se obtuvieron los mayores porcentajes en torno a los rangos de ingreso altos.

En dicha ciudad describimos la existencia de básicamente dos grupos significativos en cuanto al ingreso, aquellos que reciben por sobre los 800 mil pesos con el 34.4% y los que reciben por bajo los 350 mil pesos con el 36.8% del total.

Podemos atribuir preliminarmente que la concentración de profesionales en Santiago marca una diferencia de la experiencia entre ésta ciudad y el resto de las ciudades, donde es claramente mayoritario el grupo de argentinos que manifiesta recibir ingresos por bajo los 350 mil pesos, diferencia que podría no deberse necesariamente a las áreas económico laborales en las cuales se desempeñan, pues, como ya vimos, son muy similares en todas las ciudades en cuestión.

Si por otra parte comparamos este dato con los ingresos familiares, recordando que es mayoritario el número de personas que declararon vivir en Chile con parientes ya sea argentinos, chilenos o ambos, y la importancia que tiene para la economía del hogar la existencia de parejas que desempeñan a su vez algún tipo de actividad remunerada, damos cuenta de un aumento de los rangos de ingresos casi en la mayoría de las ciudades consideradas, exceptuando a las ciudades de Concepción, Talcahuano y Temuco, donde se mantienen como predominantes los ingresos familiares menores a los 350 mil pesos.

Otro resultado que consideramos importante para las conclusiones comparativas de la situación socioeconómica de la población argentina en Chile, es el que hace referencia al acceso al sistema bancario y las dificultades que tuvieron para ingresar aquellas personas que decidieron hacerlo.

La ciudad que registra el más alto porcentaje de personas con acceso al sistema bancario en Chile es Santiago, con sobre el 60% de las respuestas. En el resto de las ciudades de regiones son aproximadamente la mitad de los encuestados. Situación interesante si consideramos por ejemplo que ante las preguntas sobre el financiamiento de la educación propia o de los hijos, fueron muy pocos los encuestados que manifestaron hacerlo por medio de créditos privados, realizándolo preferentemente por medio de ingresos propios o aportes de su familia.

Por otra parte, a partir de la indagación sobre las dificultades para acceder al sistema bancario a causa de su nacionalidad, mayoritaria fue la gente que se pronunció sobre la inexistencia de mayores problemas al respecto.

⁴ En el cuadro se encuentran solamente los porcentajes de las personas que declararon "trabajar" como opción preferente ante la pregunta sobre cual es la "principal" actividad que realizan, y no se encuentra incorporado el porcentaje de los que declararon "trabajar y estudiar". Esto es necesario considerarlo, por que en las relaciones sobre el ingreso laboral las personas que declaran trabajar y estudiar si se encuentran contabilizados.

Situación Migratoria.

En cuanto a la situación migratoria, pudimos dar cuenta que prácticamente la mitad de los encuestados tanto en la ciudad de Santiago como en Valparaíso, Concón y Viña del Mar, ingresaron a Chile entre los años 2001 y 2003, lo cual implica una diferencia con los otros dos grupos de ciudades, donde no existe una diferencia importante con los otros tramos de años.

Se podría pensar por tanto, que el importante ingreso de migrantes argentinos de los últimos años se produjo preferentemente en las concentraciones urbanas del centro del país, ya sea Santiago o las ciudades de la zona central.

En las otras dos agrupaciones de ciudades, Concepción y Puerto Montt, pareciera no existir una diferencia tan abrupta de ingresos en los últimos años, registrándose en las muestras de dichas ciudades porcentajes relativamente similares entre los diferentes tramos de años.

En cuanto al tipo de residencia que poseen los argentinos en Chile, básicamente se condicen con los años de ingreso de los encuestados, donde se puede presumir que existe coherencia entre los porcentajes de permanencias definitivas y personas que declaran haber ingresado a Chile con anterioridad a 2001, ya que recordemos que el tiempo de permanencia en el país es requisito necesario para optar por este tipo de residencia. Este porcentaje de encuestados con permanencia definitiva entrega orientaciones sobre las características de la migración argentina en términos cronológicos, ya que se podría identificar con un alto grado de migrantes con la intención de radicarse en el país.

En cuanto a los motivos de la migración, pudimos ver en Santiago un mayor porcentaje de personas que declaran motivos económicos, lo cual podría significar su relación con la característica de una migración familiar compuesta por parejas de nacionalidad argentina, y de corta data de permanencia en el país.

En torno al tema de la residencia y los motivos de la migración los resultados obtenidos en la ciudad de Puerto Montt, sorprende un alto porcentaje que declaró no poseer ningún tipo de residencia, donde hubo que desarrollar la posibilidad que al tratarse de una zona geográfica donde prevalecieron los motivos familiares, se tratase de personas que asumieran tanto una nacionalidad Argentina como chilena, en vista de sus lazos familiares, culturales, sociales e históricos con la región.

Otro caso llamativo fue el de las ciudades de Valparaíso, Concón y Viña del Mar, donde hubo un 24.1% de personas que declararon como motivo de migrar a Chile "otro". Esto obligó a indagar sobre las consideraciones personales de cada uno de los encuestados, donde fueron recurrentes las menciones a motivos religiosos, (participación en misiones religiosas), motivos de salud, motivos "personales", y alusiones a la última crisis sufrida en Argentina.

Tabla 14 Motivos de ingreso a Chile ⁵

Ciudad	Motivo de ingreso a Chile
Santiago	Económicos 49.3% Familiares 32.7% Otro 14%
Valparaíso, Concón, Viña del Mar	Económicos 33.3% Familiares 37% Otro 24.1%
Concepción, Talcahuano, Temuco	Económicos 37% Familiares 48% Otro 11%
Puerto Montt, Ancud, Castro	Económicos 39.8% Familiares 44.9% Otro 9.3%

⁵ En el cuadro no se incorporan los porcentajes de las personas que declararon motivos políticos o de estudios, ya que son minoritarios en comparación con los económicos y familiares.

Participación Electoral.

La conclusión más evidente sobre la participación electoral de los argentinos en Chile, es que la gran mayoría de los encuestados declaró no haber participado de las últimas elecciones en Argentina. Este porcentaje se condice con el también bajo porcentaje de personas que declararon estar empadronados en el Consulado respectivo.

En aquellas ciudades donde se registro un mayor número de personas que ingresaron entre los años 2001 y 2003 como es el caso de Santiago y las ciudades de la V región de Valparaíso, se observó un mayor porcentaje de participación a su vez entre dichos años. Esto tendría que explicarse necesariamente en la medida en que estos migrantes viajasen a Argentina para cumplir con su deber cívico o que aún no habían ingresado al país.

Acceso a la Salud.

Sobre el acceso a la salud podemos concluir que aquellos que utilizan algún tipo de servicio de salud en Chile, lo hacen en la ciudad de Santiago preferentemente en establecimientos privados, en la agrupación de Valparaíso, Concón y Viña del Mar, en establecimientos tanto privados como públicos, mientras que en Concepción, Talcahuano, Temuco, Puerto Montt, Ancud y Castro, mayoritariamente en establecimientos públicos de salud.

Tabla 15 Tipo de servicio de Salud

Ciudad	Tipo de servicio de Salud
Santiago	Público 23% Privado 70%
Valparaíso, Concón, Viña del Mar	Público 40% Privado 36%
Concepción, Talcahuano, Temuco	Público 57% Privado 32%
Puerto Montt, Ancud, Castro	Público 53% Privado 35%

Acceso a la Educación.

De los encuestados la gran mayoría declaró no utilizar ningún establecimiento educacional, tanto en Santiago como en regiones. Esto se explica en gran medida, como ya decíamos con anterioridad en la caracterización por ciudad, a que la muestra era aplicada a mayores de 18 años, lo que limitaba el espectro de personas que pudieran estar cursando materias en algún establecimiento educacional.

Ante la indagación sobre la forma de financiamiento de la educación por parte de las personas que declararon estar en algún establecimiento, ya sea de educación secundaria o superior, en Santiago un porcentaje mayoritario y considerable declaró hacerlo por medio de ingresos propios, lo cual guarda relación con la mayoría de personas que en dicha ciudad se encuentra en la educación superior, y que a la vez que cuentan con algún tipo de trabajo que les permite llevar a cabo dicho propósito.

En el resto de las ciudades de regiones la alternativa preferente es “gracias a aportes de su familia”, secundada por la opción ingresos propios.

Si bien no es un porcentaje importante el que declara utilizar algún tipo de establecimiento educacional en comparación con los que no ocupan, existe prácticamente un tercio de encuestados en cada una de las

ciudades que tiene hijos en edad escolar, lo que los vincula de igual manera con el sistema educacional chileno.

En el caso de la educación de los hijos de los encuestados, estos se encuentran mayoritariamente cursando enseñanza básica o media, ya que las categorías más frecuentes en todas las ciudades fueron escuela pública, escuela o colegio subvencionado y colegio privado.

La diferencia radica en que en Santiago se registraron mayor cantidad de casos de hijos en colegios privados, mientras que en las ciudades de la V región los hijos de los encuestados se encuentran en colegios o escuelas subvencionados y en la agrupación de ciudades de Concepción y Puerto Montt, son mayoritarios los casos con hijos en escuelas públicas.

En cuanto al financiamiento de la educación de los hijos es concluyente el porcentaje mayoritario de personas que manifiestan financiarla a partir de ingresos propios, fenómeno que se manifiesta en todas las ciudades por igual. Sin embargo, llama la atención la inexistencia de personas que hayan declarado usar algún tipo de crédito, ya sea fiscal o privado.

Participación en Organizaciones de Migrantes y Actividades Recreativas.

En cuanto a la participación en organizaciones de migrantes, resulta claro que los migrantes no se reúnen, participan ni se asocian en este tipo de instancias. Esto se puede explicar en la medida que damos cuenta de una migración que en parte logra insertarse económica y laboralmente en ciudades como Santiago y Valparaíso, donde se encuentran los porcentajes de ingreso al país más recientes, y en el caso de ciudades como Puerto Montt donde existen mayores porcentajes de personas que manifiestan vínculos familiares con chilenos.

Finalmente, las actividades recreativas que realizan con mayor frecuencia los argentinos en Chile no presentan una tendencia clara a partir del nivel de ingreso, donde podemos decir que en términos generales se prefieren las actividades de entretenimiento por sobre las actividades de tipo culturales y deportivas.

CAPITULO IV

ANÁLISIS DE PERCEPCIÓN

ANÁLISIS DE PERCEPCIÓN

4.1 Actitud del migrante argentino frente a su vida en Chile

Dentro del objetivo central del presente estudio (la caracterización sociodemográfica de la población Argentina) también se encuentra el intento de indagar en la percepción y la actitud que los migrantes argentinos tienen sobre su vida en Chile. Para el tratamiento de esta temática, se ha aplicado como parte de la encuesta a los argentinos residentes, un conjunto de consultas orientadas a obtener un perfil actitudinal del migrante argentino, a través de la recolección de percepciones y experiencias relacionadas con ámbitos de convivencia con los nacionales, tipos de participación y actividades recreativas, interacción con los nacionales, nivel de acogida de los chilenos ante los inmigrantes, voluntad y/o planes de retorno, entre otras. En consecuencia, lo que se presenta a continuación, es un breve reporte y comentarios de las respuestas otorgadas por los encuestados.

4.2 Me siento aceptado por los chilenos

En general, las personas consultadas, en un alto porcentaje afirman sentirse muy aceptados por los nacionales. Esto reafirma la misma percepción acerca del tema que denotan los anteriores estudios de la OIM, referidos a la posición de los nacionales ante los migrantes limítrofes, los cuales demuestran un alto grado de aceptación hacia los migrantes argentinos en Chile.

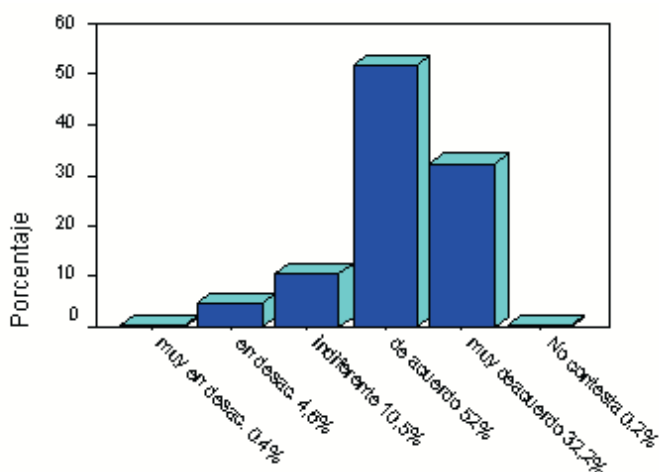
Según el focus Group realizado en Santiago, los argentinos se sienten “Integrados” o mejor aceptados, cuando vienen por motivos de trabajo o se está acompañado por la familia, además el tener un alto grado de calificación es considerado como un beneficio a la hora de posicionarse en el mercado del trabajo. Las personas que trabajan, y poseen familia en Chile, son considerados como el grupo que mejor llegada tiene con el resto de los chilenos. Un ejemplo de ello es esta opinión recogida de dicho focus: “El trabajo es una forma fantástica de integrarse, además si buscas trabajo y no sos la "eminencia de no se que", por que si sos un super ..., bárbaro.

Si sos un tipo que estudio en la universidad y un titulo consiguió, estás como en igualdad de condiciones con otro chileno para buscar trabajo. Y no tener la contra de la "la cofradía de la universidad".

"si vos no tenés familia acá, si no fuiste a la universidad acá, y no sos de ningún partido político", tenés que tener alguna pertenencia a estas cosas...que allá también tenemos esas cosas de la "cuña", pero hay una cosa de clase que te "recomienda".

Todo lo dicho se muestra en el siguiente gráfico:

Gráfico I: Sentirse aceptado por los chilenos

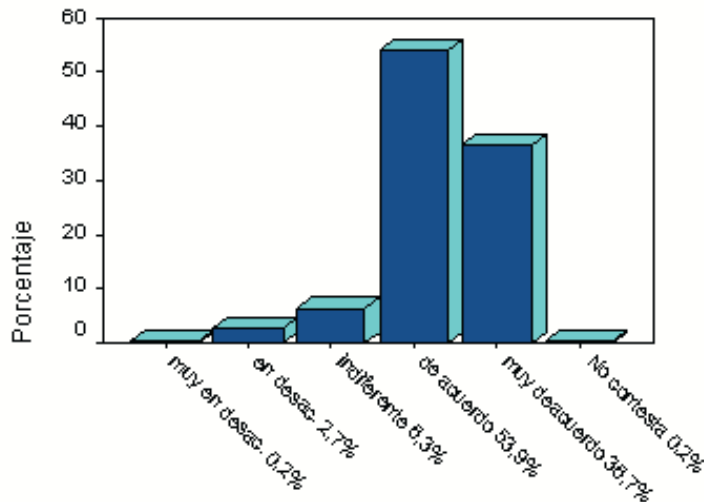


4.3 Tengo una buena relación social con los chilenos

De igual modo consultados los encuestados sobre los niveles de interacción social con los chilenos, un número importante (cerca del 91%) afirma sentirse en una “muy buena relación social con los chilenos”. Esto coincide con lo afirmado anteriormente, pues tiene relación con el importante grado de aceptación que los nacionales manifiestan ante los argentinos residentes en el país.

De acuerdo al focus, los argentinos consideran que los chilenos son más bien distantes, en un principio “cautelosos” o introvertidos, pero luego de conocerse se pueden generar buenas amistades, ejemplo de esto dice un participante del focus: “...no es muy común que haya extranjeros en el aparato público. En términos de relación con los que nosotros trabajamos, tengo una relación absolutamente fluida”.

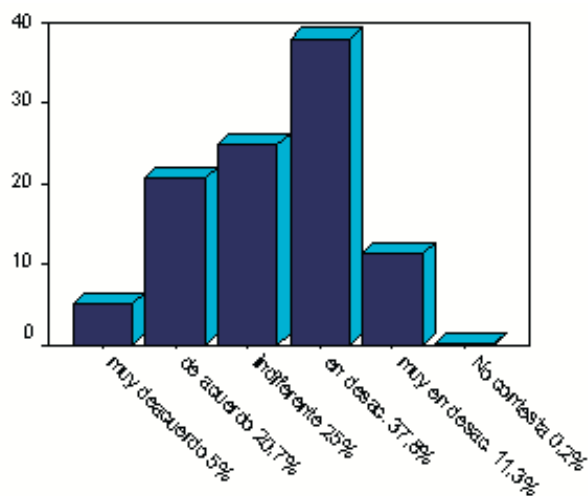
Gráfico 2: Tener buena relación con los chilenos



4.4 Creo que los migrantes argentinos somos, en alguna medida, un problema para los chilenos.

Ante esta consulta, los encuestados responden -en un sentido no tan explícito- una postura de rechazo a la afirmación “creo que los migrantes argentinos somos, en alguna medida, un problema para los chilenos”. Sólo un 38% está en desacuerdo explícitamente con ella, pero llama la atención las respuestas indiferentes y/o no explícitas ante la consulta. Hay aproximadamente, un 35% que manifiesta un rechazo explícito al tema afirmado. Este hecho invita a una profundización de los efectivos ámbitos y grados de “aceptación real” de parte de los nacionales a los migrantes argentinos, observados desde la “propia percepción” de los mismos migrantes.

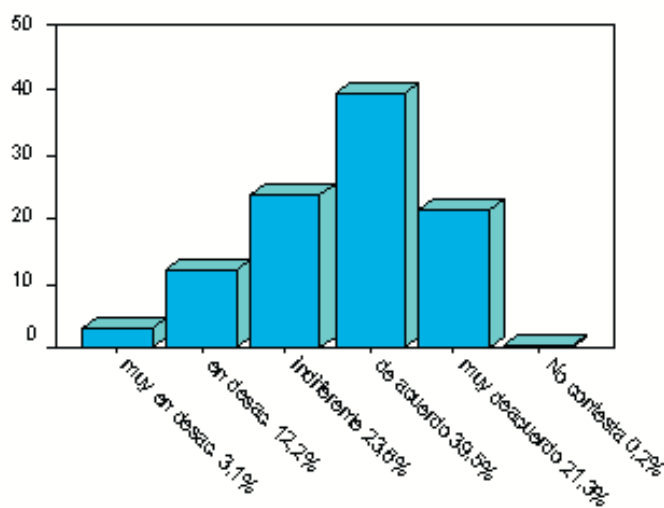
Gráfico 3: Los migrantes son un problema.



4.5 He percibido la calidez con que el chileno trata al extranjero

Tal como en el caso anterior, no hay una tendencia unánime, puesto que los argentinos encuestados se distribuyen en sus opiniones en los ámbitos de consultas propuestas. De todos modos, sobre el 50% afirma percibir una calidez de los chilenos frente al extranjero, lo que nuevamente coincide con los trabajos de percepción desarrollados anteriormente ante la inmigración limítrofe en Chile. Se puede colegir de esta respuesta, una vez más, que la otra mitad de los encuestados no están en condiciones de afirmar lo contrario acerca de la calidez del chileno, lo que obviamente invita tanto a una mayor profundización de los tipos y ámbitos de acogida de los nacionales con los migrantes; como de estos en su relación con los nacionales.

Gráfico 4: ercibir la calidez del chileno

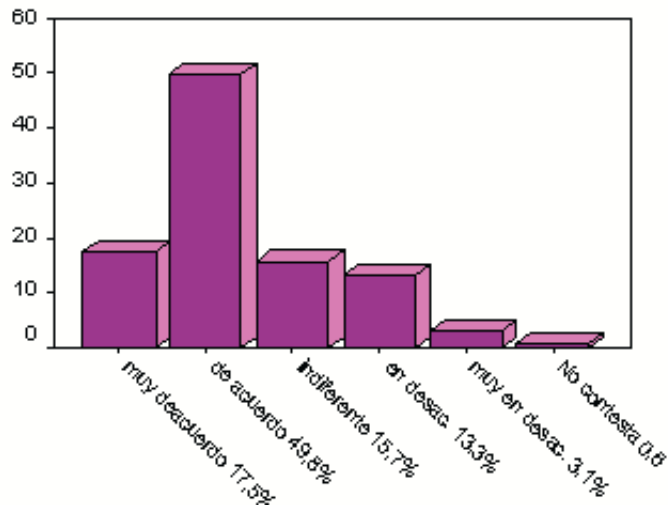


4.6 He percibido que algunos chilenos tienen cierto recelo con el migrante argentino

Ante esta pregunta, tenemos una tendencia clara, pues los encuestados afirman que “habría un cierto recelo de algunos chilenos hacia los migrantes argentinos”. Como parte de las consultas referidas a determinar grados y ámbitos de aceptación y acogida hacia los migrantes, esta respuesta es bastante explicativa de los efectivos lazos de convivencia entre nacionales y migrantes argentinos.

Los lazos efectivos serían más bien inestables, porque si bien se señala que hay una buena relación con los chilenos y los argentinos perciben cierta “calidez”, existirían ciertas instancias en las que se manifiesta el señalado recelo hacia la población argentina.

Gráfico 5: Percibir recelo hacia los argentinos.



Los grados y contenidos de este “recelo” habría que buscarlos en los aspectos culturales, laborales y sociales en donde ambos grupos conviven, además de indagar en los patrones de convivencia histórica entre ambos pueblos, donde sin duda existen hechos geopolíticos que han influido en la visión del otro.

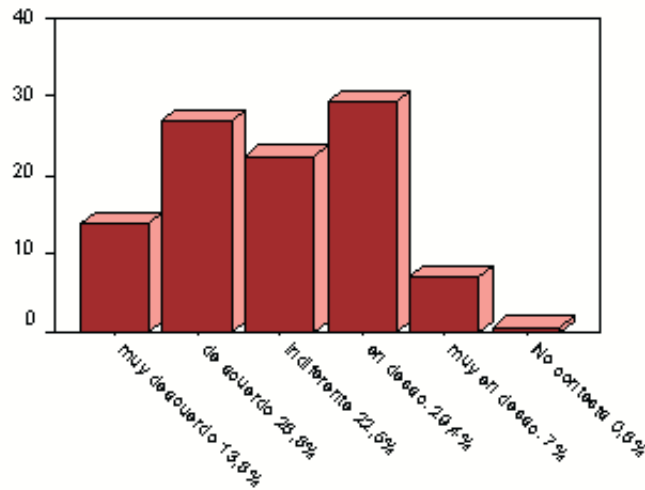
El focus group señala opiniones que ratifican esta tendencia. Los argentinos perciben claramente que se les mira con cierto recelo o sospecha, sea o no esto cierto, existe la percepción. Así por ejemplo, se dice en el focus: “...Y me di cuenta del impacto cultural, tal vez por razones históricas, geográficas y todo lo que se ha dicho aquí, se nos mira con cierta sospecha. Pero después con el tiempo, con mucho tiempo, uno puede llegar a construir relaciones más duraderas y de confianza”.

4.7 Siento nostalgia de volver a mi país, pero no puedo

Un porcentaje importante de los encuestados, afirma tener un grado de nostalgia por la Argentina, pero sienten una frustración al no poder retornar a ella. Sin embargo, no es menor el número que expresa poca “nostalgia” por su país de origen. En este sentido, las opiniones de los participantes de estas consultas, denotan por un lado la intención de volver que podría estar vinculada al poco tiempo de residencia en Chile; y por otro, aquellos que, eventualmente con mayor permanencia, no expresan una mayor nostalgia. Una vez más,

los encuestados se distribuyen en el abanico de posibilidades propuestas en la consulta, sin establecer una tendencia mayoritaria por algunas de las opciones.

Gráfico 6: Nostalgia por volver a Argentina

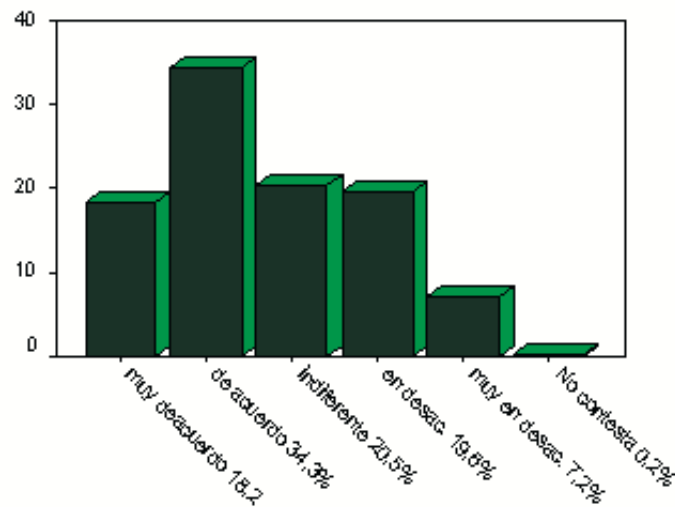


El hecho de no manifestar una tendencia unánime en las respuestas tiene que ver, por una parte, con la constante idea del migrante de volver a su país y por otra, la cercanía entre el lugar de origen con el de destino del migrante argentino en Chile. Estos factores también podrían influir en la actitud de nostalgia por volver, aumentándola o disminuyéndola, respectivamente.

4.8 Tengo planes de volver a mi país algún día

El punto anterior se ve confirmada por la presente afirmación, pues en este caso, los encuestados, en un porcentaje importante, manifiestan tener un plan de retorno a Argentina, pero un 20% no se pronuncia y/o se manifiestan indiferente ante esa eventualidad.

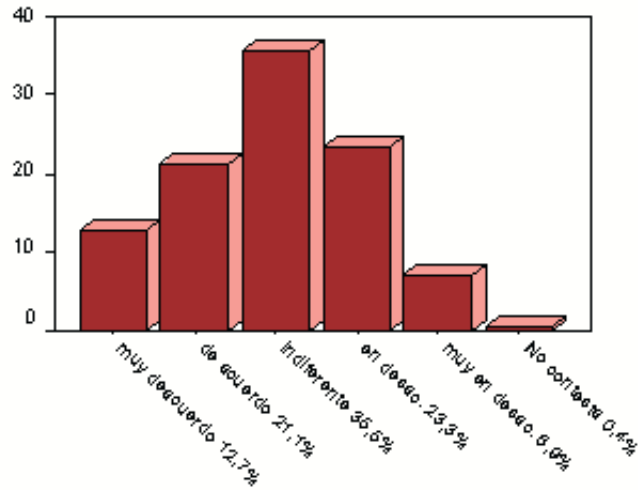
Gráfico 7: Planes de volver a Argentina.



4.9 Si la situación económica en Argentina mejora, me devolvería a mi país.

Aquí los encuestados se distribuyen en tres tercios en sus respuestas. Un primer tercio expresa que si las condiciones económicas cambian, retornarán a la Argentina; un segundo tercio expresa que aunque esas condiciones se modifiquen, no retornará. Sin embargo, un tercer tercio, se manifiesta indiferente ante el tema, o sea, que su decisión de retorno no estaría dada por la modificación de situación económica del país de origen.

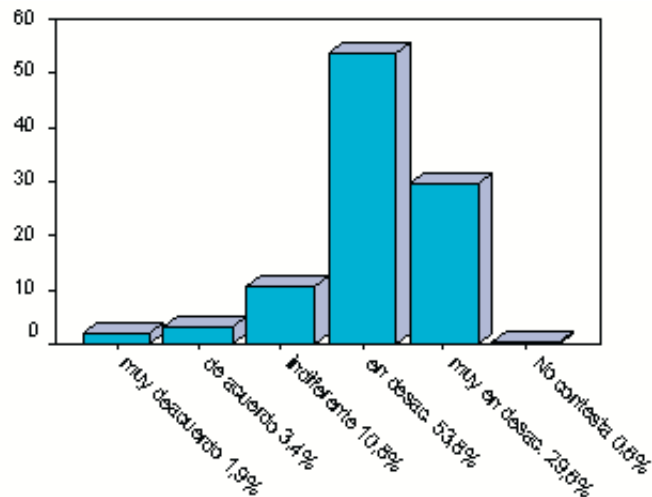
Gráfico 8: Volver si la situación económica mejora.



4.10 Me siento arrepentido de haberme venido a vivir en Chile

En esta opción, los encuestados no tienen duda en sostener que su decisión ha sido la más correcta y adecuada al haber elegido a Chile como país de migración y residencia. Esto se ve reafirmado por los grupos de consulta en terreno, en donde se constata que los migrantes con un trabajo estable y su familia en Chile, han logrado importantes grados de inserción en la comunidad nacional.

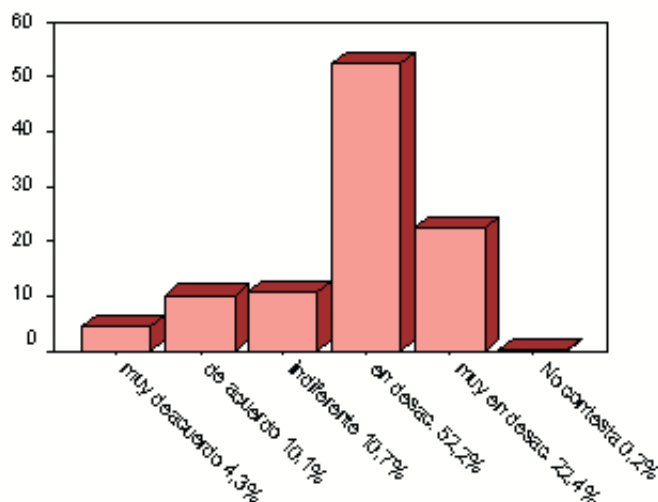
Gráfico 9: Arrepentimiento de vivir en Chile.



4.11 En términos generales no me siento contento de vivir en Chile

Esta consulta confirma la respuesta entregada en el punto anterior pues, en forma mayoritaria los encuestados reafirman su complacencia respecto a residir en Chile, lo cual permite confirmar que esta migración ha logrado –sin mayores dificultades- importantes grados de inserción en la comunidad de acogida, y su proyecto ha logrado algunos de los resultados esperados.

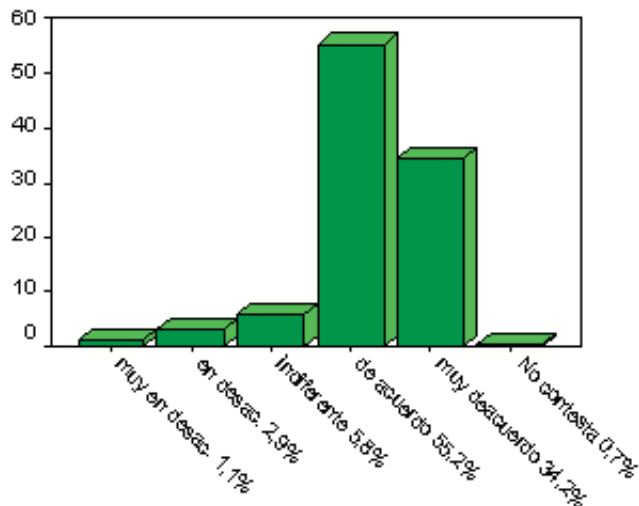
Gráfico 10: No sentirse contento en Chile.



4.12 En general me siento satisfecho con mi vida en Chile

Casi la totalidad de los encuestados manifiestan claramente que se sienten plenamente satisfechos con su vida en Chile, marcando una clara tendencia respecto de las afirmaciones anteriores que apuntan al mismo tema.

Gráfico 11: Sentirse satisfecho en Chile.



Esta respuesta, cierra en forma elocuente el estado anímico y psicológico del migrante argentino consultado sobre su proyecto migratorio en Chile. A pesar de percibir algunos grados de no-acogida y alguna dificultad de “convivencia” con los nacionales, la síntesis es un alto grado de satisfacción de su vida en el país elegido como residencia. Hay factores importantes que coadyuvan a esta satisfacción manifiesta, siendo algunos de ellos, la migración en familia, las oportunidades laborales y los efectivos grados de inserción social alcanzados.

En el focus se declaran aspectos importantes y positivos de la vida que los argentinos llevan en Chile. Por ejemplo, algunos comentarios son: “Los Chilenos son como muy controlados para hablar, dicen lo que saben, (eso es muy valorable en ellos), y nosotros no. Eso hay que decirlo somos medios “chantas”, exacto entonces eso genera mucha resistencia y seguramente muchos malos ratos, y no están tan equivocados, si nosotros en Argentina somos tradicionalmente “chantas” entonces eso nos genera muchos problemas...”. Otra opinión decía: “Yo todavía estoy bajo el enamoramiento de Santiago, que es una ciudad ordenada, donde salgo sin problemas, donde vuelvo a comer a mi casa al medio día, donde tengo un solo trabajo. y no tres como en Buenos Aires, entonces, comparo eso con Buenos Aires y sigo enamorado de Santiago”.

4.13 Conclusiones regionales.

Al igual que en el capítulo anterior daremos a conocer las diferencias regionales, a través de la comparación de los resultados obtenidos previamente de las variables más relevantes en cada región ¹.

Así por ejemplo, vemos que al consultarles a los encuestados acerca de si se sienten aceptados por los chilenos, que quienes se muestran indiferentes ante la pregunta y quienes están en desacuerdo con la afirmación, son los menos y en porcentajes muy similares en las distintas regiones. Sin embargo, en las alternativas “de acuerdo” y “muy de acuerdo” se aprecian diferencias, pues en todas las regiones, la mayoría de los encuestados manifiesta estar sólo “de acuerdo” con la afirmación, no así en la V región donde el mayor porcentaje de personas se declara más que favorable ante la afirmación, es decir muy de acuerdo, quizá por alguna diferencia en la calidad de vida o en las relaciones sociales en esa región.

Cuadro I Sentirse aceptado por los chilenos según agrupación de ciudades

Aceptado por chilenos	Santiago	Valparaíso, Viña del Mar	Puerto Montt, Castro, Ancud.	Concepción Temuco
Muy de acuerdo	30.5	46.7	25.4	29.2
De acuerdo	55	40.2	53.4	56.3
Indiferente	10.8	8.4	11	6.8
En desacuerdo	3	1.9	9.4	5.8
Muy desacuerdo	0.7	1.9	0.8	1.9

El supuesto anterior se reafirma con las respuestas dadas ante la afirmación de tener una buena relación social con los chilenos, pues en la V región más de la mitad de los encuestados dice estar “muy de acuerdo” con lo planteado, no así en el resto de las regiones donde las mismas respuestas rondan el 33%. De todas formas los grados de buena relación con los chilenos son buenos en todas las ciudades de la muestra, pues los porcentajes de indiferencia y desacuerdo no pasan del 10% de las respuestas.

¹ Cabe señalar que existen columnas donde las alternativas no suman 100% porque hay un porcentaje de no respuesta, como se trata de un porcentaje marginal y que se da sólo con algunas preguntas, no se consideró para este análisis y se especifica en la tabla.

Cuadro 2 Buena relación con chilenos según agrupación de ciudades

Buena relación social con chilenos	Santiago	Valparaíso Viña del Mar	Puerto Montt, Ancud, Castro	Concepción Temuco
Muy de acuerdo	33.3	54.2	32.3	34
De acuerdo	57	41.2	54.2	61.1
Indiferente	7	1.9	9.3	2.9
En desacuerdo	2	0.9	2.5	1
Muy desacuerdo	0.7	0.9	1.7	1

En la afirmación acerca de si los argentinos son un problema para los chilenos, nuevamente vemos que destaca la V región de Valparaíso, pues es la única donde los porcentajes de respuesta están similarmente repartidos entre las distintas alternativas, haciendo difícil conseguir alguna conclusión al respecto, excepto que la mayoría de las personas en esta región están de acuerdo con la afirmación (29.9%), contrastando con las afirmaciones positivas de buena relación y aceptación con la población local. En cambio en el resto de las regiones, la mayoría de las respuestas se concentran en estar “en desacuerdo” con la afirmación, aunque no es despreciable la cifra de indiferencia (entre 15 y 28 puntos porcentuales) y acuerdo (de 20 a 30%) con la afirmación de ser un problema para los chilenos. Esto nos muestra la contradicción de sentirse aceptado y manifestar buena relación con la población local y al mismo tiempo sentir que son un problema para los chilenos.

Cuadro 3 Sentimiento de ser un problema para los chilenos según agrupación de ciudades

Problema para chilenos	Santiago	Valparaíso Viña del Mar	Puerto Montt, Ancud, Castro	Concepción Temuco
Muy de acuerdo	4.6	18.7	6.8	4.9
De acuerdo	19.5	29.9	26.3	22.3
Indiferente	28.2	21.5	14.4	18.4
En desacuerdo	37.4	20.6	39	40.8
Muy desacuerdo	10.3	8.4	13.5	13.6

En la misma línea se le consultó a la población argentina en Chile acerca de si perciben algún recelo de parte de la población local hacia ellos, ante lo cual alrededor del 70% de las respuestas, en todas las ciudades donde se aplicó la encuesta, se concentra en afirmar estar de acuerdo y muy de acuerdo con lo consultado. El resto de las respuestas se reparte preferentemente en la indiferencia o el desacuerdo con la afirmación, siendo porcentajes mínimos los que están en desacuerdo con el sentimiento de recelo de los chilenos. Estos resultados, sumados a la pregunta anterior, confirman la contradicción de la población argentina en Chile de relacionarse bien con los chilenos, no obstante sentir algún tipo de sentimiento negativo hacia ellos. Las razones o causas de ello probablemente sean producto del imaginario social que ambas naciones tienen del otro, o de las grandes diferencias de personalidad que los mismos argentinos manifiestan en los focus group.

Cuadro 4 Recelo hacia los argentinos según agrupación de ciudades

Recelo con argentinos	Santiago	Valparaíso Viña del Mar	Puerto Montt, Ancud, Castro	Concepción Temuco
Muy de acuerdo	15.3	29	39	9.7
De acuerdo	54.6	38.3	35.6	52.4
Indiferente	16.9	14	11.9	9.7
En desacuerdo	10.6	13.1	11	24.3
Muy desacuerdo	2.6	3.7	2.5	2.9

Dejando las preguntas referidas a las relaciones interpersonales, cuando se le consultó a los encuestados si sentían nostalgia por volver a su país, pero no podían, vemos que en ninguna de las regiones hay respuestas concluyentes, pues son porcentajes similares los que se concentran en afirmar, por una parte, estar de acuerdo con lo señalado (pues entre un 25 y 30% desearían volver), y por otra parte, estar en desacuerdo con el sentimiento de nostalgia, puesto que entre un 23 y un 33% optó por esta respuesta. Si a estos últimos se les suma el porcentaje de indiferencia frente la pregunta – entre 15 y 24%- podríamos suponer que el sentimiento de nostalgia por el país de origen, y por lo tanto el deseo de volver, no es de gran magnitud.

Cuadro 5 Nostalgia por volver a su país según agrupación de ciudades

Nostalgia de volver pero no puede	Santiago	Valparaíso Viña del Mar	Puerto Montt, Ancud, Castro	Concepción Temuco
Muy de acuerdo	11.6	14	22	13.6
De acuerdo	27.5	25.2	29.7	24.3
Indiferente	22.5	19.6	15.3	24.3
En desacuerdo	31.1	29	23.7	33
Muy desacuerdo	7.3	10.3	9.3	3.8

En el mismo sentido, se les consultó, como ya hemos visto, si hay algún arrepentimiento de haber venido a Chile, ante lo cual la gran mayoría de la población argentina, entre un 80 y 90% declara no estar de acuerdo, es decir, que no se arrepiente de haber escogido Chile como nuevo lugar de asentamiento.

Cuadro 6 Arrepentimiento de haber venido a Chile según agrupación de ciudades

Arrepentido de venir a Chile	Santiago	Valparaíso Viña del Mar	Puerto Montt, Ancud, Castro	Concepción Temuco
Muy de acuerdo	1.3	0.9	5.9	2.9
De acuerdo	2.3	2.8	4.3	4.9
Indiferente	9.9	8.4	9.3	17.5
En desacuerdo	56.3	40.3	52.5	51.5
Muy desacuerdo	30.2	46.7	28	23.2

Esto se ve confirmado por las respuestas dadas a la afirmación de sentirse satisfecho con la vida en Chile, donde son similares a los anteriores los porcentajes que manifiestan estar de acuerdo y muy de acuerdo con esto, es decir, en todas las ciudades donde se aplicó la encuesta, alrededor del 80 y 90% de los argentinos manifiesta sentirse satisfecho con su vida en Chile.

Cuadro 7 Satisfacción con la vida en Chile según agrupación de ciudades

Satisfecho con la vida en Chile	Santiago	Valparaíso Viña del Mar	Puerto Montt, Ancud, Castro	Concepción Temuco
Muy de acuerdo	34.1	54.3	26.3	23.2
De acuerdo	57.6	32.7	54.2	58.3
Indiferente	5.3	6.5	10.2	4.9
En desacuerdo	2	3.7	6.8	10.7
Muy desacuerdo	1	1.9	2.5	1

CAPITULO V

PRINCIPALES HALLAZGOS Y CONCLUSIONES

PRINCIPALES HALLAZGOS Y CONCLUSIONES

En el ámbito de conversación de los grupos de consultas y entrevistas efectuadas, surge la constatación que aquellos migrantes argentinos que llegan por transferencia laboral, efectivamente sienten que tienen una estadía más tranquila y segura que quienes llegan buscando una oportunidad laboral en Chile. Esto último, se podría aplicar con mayor claridad a algunos chilenos retornados y/o familiares argentinos de estos.

Igualmente, por parte de los entrevistados y en las sesiones de conversación, la migración argentina es percibida como personas con formación técnica y con espíritu competitivo. Esto último suele generar algunas fricciones con los nacionales y otros grupos de migrantes. Es en este aspecto que se puede encontrar alguna “explicación” a cierto grado de “no aceptación” de parte de algunos chilenos a determinados grupos de migrantes argentinos.

De la misma manera, es factible afirmar que el poseer estudios superiores y técnicos o formar parte de alguna red social (familia, amigos) facilita la inserción e integración en la comunidad de acogida. Lo que será comprobado más adelante al afirmar que estos migrantes privilegian las relaciones familiares a las organizacionales.

Los mismos migrantes, al realizar las comparaciones con sus comunidades de origen y llegada, afirman que el cambio social en Chile es menos dinámico o lento, en comparación con lo que acontece en Buenos Aires. La historia chilena es percibida como más lineal, más ordenada, más previsible.

Como lo han registrado otros estudios anteriores de la OIM, la actitud generalizada de la comunidad chilena hacia la migración argentina, difiere en la práctica para con otros inmigrantes limítrofes, particularmente comparados con los migrantes peruanos, bolivianos y ecuatorianos. En el caso de los argentinos, hay una mayor aceptación y disposición a la acogida.

En el ámbito de la convivencia social y comunitaria, los migrantes argentinos comparten con amigos chilenos y argentinos aunque reconocen mayor afinidad con los argentinos, porque se valora la amistad de manera más comprometida, y de mayor confiabilidad. Sin embargo, reconocen una baja participación en organizaciones, privilegiando al grupo de amigos y a la familia.

Desde la perspectiva de los datos sociodemográficos, es factible afirmar la confirmación sobre la distribución homogénea, entre hombres y mujeres, entre los migrantes argentinos, así como también su nivel de enseñanza. La migración argentina, es una “migración familiar”. Del mismo modo, la migración argentina es una “migración joven” y en plena edad laboral, lo que genera una gran oportunidad para la comunidad de acogida.

En cuanto a la demanda de los servicios sociales y atención a sus necesidades de salud y educación, se detecta que los argentinos utilizan mayormente servicios privados, ya sea en educación o salud. En el mismo sentido, afirman que estos son adecuados y de buena calidad.

Es destacable que los consultados afirman que para comunicarse con sus familiares en la Argentina, utilizan preferentemente los medios tecnológicos disponibles, preferentemente los servicios de Internet. De ese modo mantienen una asidua comunicación con las realidades e intereses en su país de origen.

En términos generales, los argentinos se relacionan bien con la población local y se sienten satisfechos con su vida en Chile, pero aceptan que existe cierto recelo hacia ellos. Aun así, llama la atención el número de encuestados que declaran “tener algún plan de retorno” para ellos y su familia. Desde el punto de vista del consumo, según los datos arrojados en las consultas y encuestas, estos migrantes debido a su ingreso, conforman un cliente importante del comercio y los servicios en Chile.

Resulta relevante, ya sea en los datos censales como de las encuestas, los ámbitos laborales en donde los migrantes argentinos se ubican, haciendo de esta migración una de las más influyentes en el país. Destaca en eso las actividades de alta gerencia, en las comunicaciones, los servicios y la misma actividad societal que desempeñan.

Por otro lado, destacan dos aspectos políticos importantes: la poca participación organizacional como migrantes, que se explica debido al carácter familiar de la migración; y la poca concurrencia al ejercicio del voto, que se explica también por el hecho que este es voluntario.

En cuanto a los periodos migratorios, una parte importante de los encuestados se radicaron en Chile después del año 2001, coincidiendo con el agravamiento de la crisis económica de la Argentina, que se confirma por los mismos encuestados al justificar en razones económicas su migración a Chile. Siendo esta última la principal razón argumentada para su decisión de migrar. Antes también hubo una migración significativa, debido a los procesos de retorno de chilenos en Argentina y por oportunidades generadas por el creciente proceso de intercambio comercial chileno-argentino.

Finalmente, en algunos de los grupos de conversación se manifiesta la opinión sobre como “sentirse o no un migrante”. La mayoría se define como “un argentino viviendo en Chile”, pero rehúsa reconocerse explícitamente como “migrante”. Esto abre una interesante búsqueda de los factores más profundos de esta migración, y su decisión de integrarse plenamente a la comunidad de acogida.

De las dificultades encontradas a lo largo del desarrollo del trabajo de campo, podemos destacar como relevante lo acontecido en la ciudad de Antofagasta en la II Región de Chile. En este lugar, de acuerdo a los informes entregados por el encargado regional, la dificultad para encontrar a los residentes argentinos – que según la información censal eran una cantidad importante- se debería a que se trata de una población migrante esporádica, flotante, con una alta movilidad dentro de la ciudad, que realiza trabajos temporales y sin mayores arraigos en la ciudad de Antofagasta, lo que dificultó el acceso a dichas personas ya que no se contó con los datos actualizados de residencia.

Además, al momento de buscar nacionales argentinos que no estuvieran en nuestros listados, se logró dar con el paradero de un considerable número de migrantes en estado de ilegalidad, o realizando trabajos en dicha condición (clubes nocturnos, etc.), lo cual implicó un rechazo a la participación en el encuesta.

Por lo anterior y modo de recomendación, pensamos que podría ser útil realizar en la zona estudios posteriores de carácter más cualitativo, que permitan explorar de mejor manera la situación de la población argentina en la región, y así poder determinar sus características y necesidades.

BIBLIOGRAFIA

BIBLIOGRAFÍA

Benadava, Santiago

“La mediación de la Santa Sede en el diferendo chileno-argentino sobre la zona austral”, Revista Diplomacia, n°49, 1989.

Briones, Guillermo

“Métodos y técnicas de investigación para las ciencias sociales”. Editorial Trillas, México 1985.

Huneus, Carlos

“El régimen de Pinochet”, Editorial Sudamericana, Santiago, 2000, pág.57.

IMILA, CEPAL, CELADE

Boletín Demográfico, “Migración internacional en América Latina”, IMILA, CEPAL, CELADE, n°65, Santiago, enero 2000.

IOM,

World Migration 2003, an overview of international migration

Kish, Leslie

“Muestreo de Encuestas”. Editorial Trillas, México 1972.

Lacoste, Pablo

“Imagen del otro en las relaciones de la Argentina y Chile (1534-2000)”, Fondo de Cultura Económica, 2003.

Lavopa, Jorge y colaboradores

“Las relaciones argentino-chilenas”, Consejo Argentino para las Relaciones Internacionales, Comité de Estudios de Asuntos latinoamericanos, Fundación Konrad Adenauer, Buenos Aires, 1996.

Margulis, Mario

“Migración y Marginalidad en la sociedad argentina”, Paidós, Buenos Aires, 1968.

Marmora, Lelio

“Las políticas de migraciones internacionales”, OIM, Paidós, Buenos Aires, 2002.

Marshall, Adriana

“La emigración argentina, sus destinos principales y la inserción laboral de los emigrantes en el exterior”, Centro de políticas de inmigración y asistencias a refugiados, Universidad de Georgetown, CIM, 1985.

Mezzano, Silvia

“Políticas de Inmigración chilena desde 1845 hasta 1992”, en Revista Diplomacia, junio-diciembre, 1995, Santiago.

A. Satin – W. Chastri. “Survey Sampling”. Traducción de Saila Soto para CELADE. Pág. 13.

Vargas del Campo, Alberto

“Hacia una política de inmigración”, Diplomacia, septiembre-diciembre, 1997.

www.indec.mecon.ar

www.ccs.cl

